

La Famille Tout-Écran !



LA FAMILLE TOUT-ÉCRAN

Pour un usage maîtrisé du numérique en famille

*Avec des conseils pratiques en éducation
aux médias et à l'information*

CONFÉRENCE DE PRESSE

Lancement de la série « La Famille Tout-Écran »
16 Novembre 2018

SOMMAIRE

3 INVITATION PRESSE

4 LA FAMILLE TOUT-ÉCRAN, UNE WEB SÉRIE POUR UN USAGE MAÎTRISÉ DU NUMÉRIQUE ET DES PRATIQUES INFORMATIONNELLES EN FAMILLE

- Le constat d'une surconsommation digitale
- Une série pour accompagner les familles dans leurs usages du numérique

10 L'ACCOMPAGNEMENT DES FAMILLES PAR LA BRANCHE FAMILLE POUR UN BON USAGE DU NUMÉRIQUE

- Le soutien de la Cnaf et des Caf à la parentalité numérique inscrite dans ses missions et confirmée dans la nouvelle Cog
- Les actions réalisées

14 ANNEXES

- Chiffres clés et missions des Caf
- Chiffres clés et mission du Clemi
- Programme de la journée « Être parents à l'heure du numérique »

INVITATION PRESSE

Paris, le 13 novembre 2018

En présence de Christelle DUBOS, Secrétaire d'État auprès de la Ministre de la Santé et des Solidarités, Isabelle SANCERNI, présidente du Conseil d'administration de la Caisse nationale des Allocations familiales (Cnaf), et Vincent MAZAURIC, directeur général de la Cnaf, et de Serge BARBET, directeur délégué du Clemi, ont le plaisir de vous convier à la présentation de la série Tv et Web « La Famille Tout-Écran »

le vendredi 16 novembre à 9h00

Au Forum des Images

Forum des Halles, 2 Rue du cinéma
Métro Chatelet Les Halles



Pour accompagner les familles dans l'utilisation de leurs écrans d'ordinateurs, de tablettes et smartphones, les caisses d'Allocations familiales, en partenariat avec le Centre pour l'éducation aux médias et à l'information (Clemi), ont conçu la série télé et Web « La Famille Tout-Écran ». Info/intox, rumeurs, cyberharcèlement, temps passé devant les écrans... des thématiques à suivre au travers des aventures de Myriam, Erwan et leurs trois enfants dans leur quotidien hyper connecté !

Cette série sera diffusée sur les sites www.caf.fr, www.clemi.fr et les chaînes du groupe France télévisions.

Merci de confirmer votre présence en vous inscrivant en ligne [ici](#)

CONTACTS PRESSE

Cnaf : Virginie RAULT - 01 45 65 68 84 - presse@cnaf.fr

Clemi : Choukri KOUAS/Natia DHAL - 01 53 68 71 10 - communication@clemi.fr

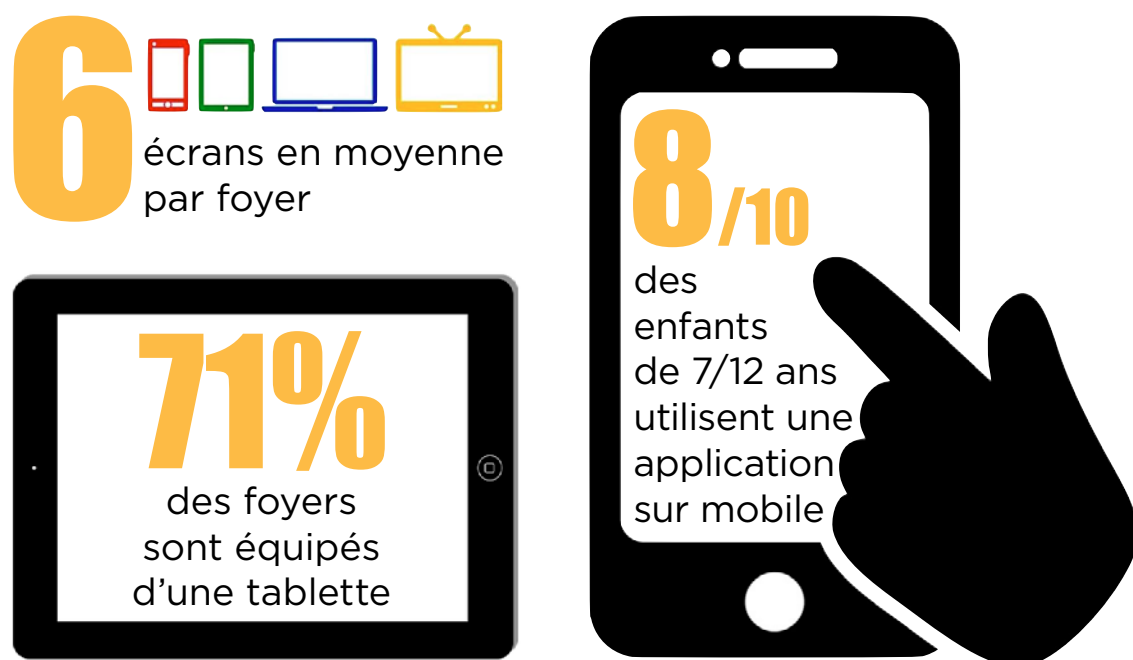
LA FAMILLE TOUT-ÉCRAN, UNE SÉRIE POUR UN USAGE MAÎTRISÉ DU NUMÉRIQUE EN FAMILLE

— Le constat d'une surconsommation digitale

Internet, smartphones, tablettes, jeux vidéo font partie du quotidien des jeunes. Près de 80 % des 11-17 ans sont présents sur le Net au moins une fois par jour : 48 % d'entre eux se connectent sur les réseaux sociaux plusieurs fois par jour. Internet est un territoire qui présente à la fois des risques mais aussi d'importantes potentialités pour les jeunes. De nombreux parents se disent démunis face à ces nouveaux supports et ces nouvelles pratiques, qui interrogent les relations avec leurs enfants.

En 2017, enfants et ados passent en moyenne 15 heures par semaine sur Internet.

Pour les enfants âgés de 1 à 6 ans, ce temps a plus que doublé, pour passer de 2h10 en 2012 à 4h37 en 2017.



Des adolescents de 13 à 19 ans hyper connectés.

Source : étude Junior connect 2017 - Ipsos

— Une série pour accompagner les familles dans leurs usages du numérique

En partenariat avec le Clemi, la Caisse nationale des Allocations familiales (Cnaf) a donné vie à « La Famille Tout-Écran », une série télévisée, diffusée sur internet et sur les antennes de France télévisions depuis le 12 novembre. 15 épisodes, disponibles sur le site www.caf.fr ont été réalisés dans lesquels Myriam, Erwan et leurs trois enfants sont confrontés à une situation problématique liée à l'usage du numérique : fake news, rumeur, harcèlement, jeux vidéo... Les écrans jouent un rôle central : ce sont eux qui délivrent les conseils sur les pratiques responsables.

Pourquoi le choix d'une série en ligne ? Il a été observé que les enfants et les adolescents ont tendance à regarder de moins en moins la télévision pour privilégier les séries, vidéos et clips en ligne. Leurs parents semblent suivre également ce mouvement. La série permet d'exprimer sous forme de feuilletons les différentes situations rencontrées dans tous les foyers. Pour aller plus loin, elle propose des résolutions et des pistes concrètes pour prendre conscience des enjeux liés à l'utilisation des écrans et en savoir plus. Les parents et professionnels de l'éducation pourront trouver sur les sites de la [Cnaf](http://www.caf.fr), du [Cleminet](http://www.cleminet.org) et de [Francetv Éducation](http://www.francetv-education.fr), diverses ressources et outils éducatifs et pédagogiques utiles pour aller plus loin dans la compréhension de ces enjeux.

30,2

millions d'Internautes regardent au moins une vidéo par mois sur ordinateur, soit près de la moitié des Français de deux ans et plus, soit 48,2% de la population (novembre 2017)

36

minutes par jour, c'est le temps passé en moyenne par vidéonaute

Source : mars 2018 Médiamétrie + logo Médiamétrie



La série est inspirée du guide pratique La Famille Tout-Ecran, réalisé en 2016 par le Clemi avec le soutien de la Cnaf, et dont une nouvelle édition est prévue en mars 2019 à l'occasion de la 30^e édition de la Semaine de la presse et des médias dans l'école. Ce guide est le produit d'un groupe de travail dédié aux pratiques informationnelles des jeunes, composé de membres du Conseil d'orientation et de perfectionnement du Clemi qui représentent le ministère de l'Éducation nationale, le ministère de la Culture, France Télévisions, Radio France, le Csa, Cnrs Images, les Ceméa, la Ligue de l'enseignement, Parents 3.0, Jets d'encre et l'Icem-Pédagogie Freinet. Le Clemi met également à disposition sur son site www.cleminet.org un kit d'accompagnement pédagogique permettant à tous les acteurs de l'éducation de mettre en place des ateliers avec les jeunes sur le temps scolaire et hors temps scolaires.

La série met en scène les personnages inspirés du guide éponyme du Clemi : les parents, Erwan et Myriam, leurs trois enfants, Mélina (3 ans), Théo (8 ans) et Juliette (16 ans). Les 15 épisodes abordent cinq axes :

1. Le temps passé sur les écrans,
2. Apprendre à s'informer et à distinguer l'info de l'intox,
3. Les réseaux sociaux,
4. Les contenus inappropriés (violence, pornographies),
5. Le rôle des adultes : parents, enseignants, éducateurs...

Le concept : chaque épisode met en scène une situation où l'usage de l'écran peut interroger sur les pratiques. Leur smartphone, tablette ou ordinateur se met à parler et à donner son avis sur les conséquences de tel ou tel usage non responsable. Le ton est léger, non moralisateur. Chaque épisode se termine par un conseil pratique pour répondre à des situations que les familles peuvent rencontrer aujourd'hui.



Casting : Sacha Judaszko, Hind Ziri, Raphaël Rajabian, Alice Révérend et France Renard

Les écrans



Depuis le 12 novembre, les 15 épisodes sont diffusés sur France 5 tous les jours de la semaine, à 9h15, en ouverture de l'émission **La Maison des maternelles**.

Les épisodes sont également diffusés en semaine, simultanément sur **France 4**, à 15h45, sur les antennes régionales de **France 3**, et sur la plateforme **Francetv Éducation** destinée aux enseignants.

Les scénarios ont été conçus par David FRÉCINAUX, auteur, Mehdi HARIRI, rédacteur en chef du magazine *Vies de Famille*, de la Cnaf et Virginie SASSOON, responsable du Laboratoire et du pôle formation du Clemi (Centre pour l'Éducation aux médias et à l'information).

La réalisation des épisodes a été assurée par Cédric BOISSET, de l'agence **La grosse équipe**.

Résumés des épisodes de « La Famille Tout-Écran »

1. Les vrais jouets, c'est mieux !

Myriam demande à ses enfants d'arrêter de jouer sur leurs écrans. Elle préfère qu'ils privilégient les activités qui vont développer leur motricité et leur imagination. Pour Myriam, les écrans ne sont pas de vrais jouets. Pour les enfants, c'est une autre histoire.

2. Cet écran qui nous isole...

Juliette passe de longues heures sur son téléphone alors que sa famille s'agite toute la journée autour d'elle. Elle s'isole et la notion du temps n'existe plus pour Juliette. Il faut vraiment que Juliette lève le nez de son téléphone : il s'en passe de belles dans la maison !

3. Pas d'écran avant de dormir

Au réveil, le téléphone de Juliette est à plat. Applications, réseaux sociaux, série en streaming... l'écran de Juliette perturbe son sommeil ! Dans cet épisode, le téléphone n'a plus de batterie mais il n'est pas le seul ! Quand Juliette passe une nuit blanche, c'est son téléphone qui trinque...

4. Pas d'écran en mangeant

Erwan est absorbé par son téléphone alors que toute la famille est en train de dîner. Est-ce que l'on se parle vraiment si nous avons le nez sur notre écran ? Dans cet épisode, vous allez comprendre pourquoi l'écran d'Erwan n'a vraiment pas sa place à table. Erwan et son écran, c'est une histoire d'amour, même à table. Mais sa famille a décidé d'y remédier.

5. Cette image est la sienne... soyez responsable !

Myriam interrompt la séance photos de Juliette avec sa petite sœur Mélina. Il faut protéger les enfants et ne pas publier des images d'eux. Dans cet épisode, Myriam a une solution radicale ! Mélina joue les modèles photos pour sa grande sœur. Coup de chaud quand Myriam s'en mêle.

6. Un écran créatif et amusant !

Toute la famille participe à un concours photos du plus beau gâteau. Un écran peut être un très bon moyen de passer de supers moments en famille. Dans cet épisode, tout ne se passe pas comme prévu ! Ce week-end, c'était concours de photos. Ou plutôt concours de désastres !

7. Le seigneur des dodos

Myriam lit une histoire à sa petite dernière pour l'endormir pendant qu'Erwan utilise sa tablette avant de se coucher. Un livre en papier, ça fait moins mal aux yeux et surtout avant de s'endormir. Dans cet épisode, Myriam a une autre astuce pour trouver le sommeil. Myriam a une technique infaillible pour endormir ses enfants... et son mari.

8. Images chocs, enfants choqués !

Erwan et ses enfants regardent les actualités mais les images ne sont pas adaptées à leur âge. Entre les actualités, les séries, les films, et même parfois les bandes annonces diffusés en pleine journée, il y a des risques ! Dans cet épisode, Erwan pense avoir trouvé une solution, mais Myriam n'est pas vraiment du même avis. Face à certaines images sensibles diffusées à la télévision, Erwan a une technique bien à lui pour protéger ses enfants.

9. Une nounou pas super phone !

Conseil de famille sous la conduite d'Erwan pour ne plus laisser la petite Mélina devant la tablette seule. Un écran, ce n'est pas une nounou.

Dans cet épisode, vous allez découvrir une tablette un peu persécutée !
Erwan provoque un conseil de famille. Peut-être un peu tardivement ?

10. Folle rumeur !

Toute la famille est réunie pour jouer à « Chasseurs de Fake news ». Quand on voit une information, rien ne dit qu'elle est vraie. Il faut toujours vérifier la source et chercher plus d'infos sur d'autres sites Internet. Dans cet épisode, il n'y aura qu'un seul perdant... devinez lequel !

11. Des vidéos gênantes

Erwan a du mal à expliquer à sa fille le problème des images pornographiques sur Internet. Dans cet épisode, Erwan semble vouloir mettre en garde sa fille mais heureusement que Myriam est là pour mettre des mots. Erwan tente de parler sexualité à Juliette. Myriam va devoir s'improviser traductrice.

12. La crise des jeux vidéo

Erwan demande à ses enfants d'arrêter les jeux vidéo, mais sans succès. Dans cet épisode, Myriam le rejoint et lui propose son arme secrète pour contrôler les écrans de la maison. Même ceux qui pensaient être à l'abri vont être sevrés d'écrans.

13. Liker peut blesser !

Juliette a « liké » un post sur les réseaux sociaux qui se moque de sa copine Maïwenn. C'est le début du harcèlement, il ne faut pas « liker » n'importe quoi. Dans cet épisode, Myriam lui propose d'aller s'excuser pour réparer son erreur. Juliette subit les conséquences d'un « like » malencontreux. Mieux vaut réfléchir à deux fois avant de « liker » n'importe quoi.

14. Ami, ami

Juliette reçoit une nouvelle demande d'ami sur sa page. Dans cet épisode, Erwan essaye de lui expliquer pourquoi il faut faire attention en incarnant un animateur télé. Erwan a sa propre méthode pour expliquer à sa belle-fille ce sur quoi il faut veiller lors d'une nouvelle demande d'ami.

15. Navigateur amateur

Erwan accompagne son fils Théo pour son premier cours de navigation sur Internet. Dans cet épisode, nous allons apprendre comment Erwan s'est formé et maîtrise très bien les moteurs de recherche.

L'ACCOMPAGNEMENT DES FAMILLES PAR LA BRANCHE FAMILLE POUR UN BON USAGE DU NUMÉRIQUE

— Le soutien de la Cnaf et des Caf à la parentalité numérique inscrite dans ses missions et confirmée dans la nouvelle Cog

La branche Famille de la Sécurité sociale a décidé de renforcer son action sur le champ du soutien à la parentalité face aux nouveaux enjeux du numérique dans le cadre de sa nouvelle **Convention d'objectifs et de gestion pour la période 2018-2022**. Les objectifs : informer, conseiller et accompagner les parents dans une approche préventive et non-culpabilisante.

« Plus de 2 parents sur 5 estiment aujourd'hui difficile l'exercice de leur rôle (selon l'enquête « Parentalité 2016 » de la Cnaf). La politique de soutien à la parentalité, dont les orientations ont été arrêtées par la stratégie nationale de soutien à la parentalité, vise à répondre aux préoccupations des parents relatives à l'arrivée du premier ou d'un nouvel enfant, à sa scolarité, sa santé, son équilibre et son développement, aux difficultés relationnelles rencontrées à certaines périodes charnières ». Cog, page 34.

En matière de soutien à la parentalité, la branche Famille s'appuie sur le co-financement de dispositifs dédiés à l'accompagnement des parents dans leur rôle au quotidien, dans des moments de fragilité ainsi que sur les actions et services contribuant au soutien des parents.

— Les actions réalisées

Dans ses différents formats (**site internet**, **magazine papier**, **web télé**), la branche Famille communique, avec Vies de Famille, pour proposer tout au long de l'année des articles dédiés notamment au bon usage du numérique. Le magazine des 101 Caf donne ainsi la parole à des experts pour répondre aux préoccupations des publics allocataires et non-allocataires.

À ce jour, *Vies de famille* compte (source Etude One)

4,4

millions de lecteurs pour chaque numéro imprimé

1 700 000

visiteurs uniques par mois en moyenne sur le **site internet**

8,2

millions d'abonnés aux newsletters mensuelles

473 000

numéros téléchargés sur le kiosque interactif (1 600 par jour)

150 000

vues en moyennes par émission pour la **WebTv**

En 2019, le site www.monenfant.fr rénové mettra à disposition des familles une offre de services et d'informations pour les accompagner tout au long de leur vie de parents, du contact avec une offre d'accueil pour le jeune enfant à l'adolescence ; à noter qu'un article notamment est consacré à l'accompagnement des parents à l'utilisation du numérique.



Promeneurs du Net



La mise en place d'une action éducative « sur la toile » est essentielle pour accompagner les pratiques des jeunes et ainsi minimiser les risques de dérive, tout en valorisant les compétences acquises par ces derniers. La démarche qui conduit au développement par la branche Famille du dispositif « Promeneurs du Net », en partenariat avec la Mutualité sociale agricole, se fonde sur un constat : si les adultes professionnels de la jeunesse, éducateurs, animateurs sont présents là où se trouvent les jeunes, à l'école, dans les centres sociaux, dans la rue... Il est aussi nécessaire qu'ils interviennent dans la rue numérique qu'est internet, où les jeunes sont particulièrement présents aujourd'hui.

Le Promeneur du Net contribue, par sa présence éducative sur les espaces en ligne fréquentés par les jeunes à définir de nouvelles modalités d'accompagnement en phase avec leurs préoccupations et besoins actuels. Il se rend disponible pour répondre aux

sollicitations des jeunes, laisser des commentaires sur les blogs, participer aux tchats et aux forums, être « ami » avec les jeunes sur les réseaux sociaux, etc.

La démarche est pilotée par un comité de pilotage, qui vise à mobiliser les partenaires institutionnels associés aux politiques territoriales éducatives et de jeunesse, ainsi que les collectivités territoriales associées à la démarche. La branche Famille a mis à disposition sur le **site dédié** l'ensemble des outils nécessaires au lancement de la démarche (une charte et une convention type liant la Caf et la structure participante, plusieurs fiches sur la gouvernance du projet, son organisation, les missions du coordinateur départemental, des exemples de pratiques, des outils de suivi et d'évaluation...).

Les « Promeneurs du net » se sont inspirés d'une initiative déployée en Suède il y a une dizaine d'années, et développée en France par la Caf de la Manche et le Conseil départemental de la Manche en 2012, par la Caf du Cher en 2014 et la Caf du Morbihan en 2015. Lancé par la branche Famille sur l'ensemble du territoire en 2016, le dispositif est désormais actif dans 92 départements avec près de 1 000 professionnels impliqués (cf. l'annuaire disponible sur le site dédié : www.promeneursdunet.fr).

La Cog 2018-2022, entre la branche Famille et l'État, prévoit de consolider la démarche des « Promeneurs du net » en soutenant le réseau des coordinateurs qui assurent le déploiement du dispositif et en poursuivant le développement du site internet.

■ D'autres actions déployées dans les Caf

La Caf de la Drôme a confié l'animation d'un Pôle ressources « Parentalité et numérique » à l'Union départementale des associations familiales (Udaf) pour coordonner et accompagner les actions des différents partenaires sur le territoire. Ce pôle réunit différentes structures (Caf, Udaf, Conseil départemental, Éducation Nationale, réseau des Espaces Publics Numériques, Fédération des Centres Sociaux et le dispositif des « Promeneurs du Net », Fédération Familles Rurales, Ville de Valence...). L'idée est de mutualiser et partager les ressources (supports, vidéos, coordonnées d'intervenants, échange d'expériences...) pour qu'elles puissent servir aux actions de terrain dans l'accompagnement des familles.

La Caf de Paris soutient la mise en place d'ateliers intergénérationnels au sein d'un centre social, afin de favoriser les relations parents-enfants en s'appuyant sur des supports numériques ludiques et participatifs (vidéos, « serious games », etc.). Chaque atelier porte sur une thématique précise : temps passé devant les écrans, addiction au numérique, réseaux sociaux, cyberharcèlement... Parents et enfants repartent avec un support pédagogique, permettant de prolonger la réflexion à la maison.

La Caf des Bouches-du-Rhône a soutenu le jeu de société « l'Éduc'Écrans », initiative de l'École des parents et des éducateurs. Destiné aux professionnels et bénévoles chargés d'actions collectives dans le domaine du soutien à la parentalité (référents famille des centres sociaux, éducateurs de jeunes enfants en crèches, accueillants dans des Lieux d'accueil enfant-parents...), cet outil permet aux parents d'enfants de 0 à 6 ans d'échanger de manière conviviale sur les écrans, leurs usages et leurs expériences. Loin des prescriptions ou des interdictions, ce jeu favorise l'émergence de solutions éducatives adaptées à chaque famille.

ANNEXES



Les Allocations familiales accompagnent les familles dans leur vie quotidienne. Acteur majeur de la solidarité nationale, la branche Famille est un réseau piloté par la Caisse nationale des Allocations familiales, présent sur tout le territoire grâce aux 101 caisses d'Allocations familiales. Mobilisées au service des allocataires, les Caf prennent en charge les prestations légales et développent une action sociale familiale sur leurs territoires.

Notre vocation

Les missions prioritaires de la branche Famille de la Sécurité sociale :

- > Aider les familles dans leur vie quotidienne, faciliter, en particulier, la conciliation entre vie familiale et vie professionnelle
- > Développer la solidarité envers les plus vulnérables, dont les personnes handicapées

Pour remplir ces deux missions, elle s'appuie sur deux leviers :

- > Le versement des prestations financières aux familles (prestations familiales et sociales, aides au logement et minima sociaux.)
- > L'accompagnement des familles et la mise en place ou le cofinancement de différents services et équipements collectifs qui leur sont destinés

La branche Famille en chiffres (2017)

- > Nombre de bénéficiaires d'au moins une prestation : **12,7 millions**
- > Nombre de personnes couvertes : **32 millions (dont près de 14 millions d'enfants)**
- > **Près de 89,7 milliards d'euros de prestations** dont les dépenses du Fond national d'action sociale : **5,7 milliards d'euros**
- > Nombre d'appels téléphoniques traités par les agents : **18,1 millions**
- > Nombre de courriers arrivés : **110,8 millions**
- > Nombre de visites à l'accueil : **9,7 millions**
- > Nombre de visites sur le site caf.fr : **337 millions**
- > Nombre de places en accueil collectif (crèches, haltes-garderies...) : **409 472**

Suivez-nous sur les réseaux sociaux et sur notre site www.caf.fr



@Cnaf_actus



@CafEtudiants et les pages Facebook des Caf



Le Clemi est chargé de l'éducation aux médias et à l'information (Emi) dans l'ensemble du système éducatif. Il a pour mission de former les enseignants et d'apprendre aux élèves une pratique citoyenne des médias, avec le concours actif des professionnels des médias.

Service de Réseau Canopé, opérateur du ministère de l'Éducation nationale, le Clemi développe ses activités en éducation aux médias et à l'information autour de plusieurs axes :

- > la formation des enseignants des 1^{er} et 2nd degrés, de toutes disciplines ;
- > la production et la diffusion de ressources pour accompagner les enseignants dans la mise en oeuvre d'activités en classe ;
- > l'accompagnement des productions médiatiques des élèves ;
- > le conseil et l'expertise, en France et à l'International ;
- > l'animation d'un réseau de coordonnateurs académiques sur tout le territoire.

Les enjeux sociétaux de l'éducation aux médias et à l'information dépassent les murs de l'École et doivent mobiliser tous les acteurs pour renforcer le continuum entre temps scolaire et hors temps scolaire. C'est pourquoi, le Clemi a étendu sa mission au-delà des murs de l'École pour écouter, comprendre, accompagner les parents et sensibiliser professionnels de l'éducation, enseignants sur les pratiques médiatiques des élèves. Le guide de La Famille Tout-Écran est le fruit de cette mobilisation.

Le Clemi coordonne de nombreux dispositifs dont le Semaine de la presse et des médias dans l'École qui mobilise chaque année 17 500 établissements scolaires, 220 000 enseignants, 3,8 millions d'élèves et 1800 médias partenaires.

Le Clemi, intermédiaire de référence entre le monde de l'école et celui des médias, déploie son projet d'éducation aux médias et à l'information résolument ouvert sur la société dans son ensemble et tourné vers un monde en pleine transition numérique.

30 000

enseignants et professionnels de l'éducation formés chaque année par le CLEMI et son réseau académique sur tout le territoire.



Un réseau de

32

Coordonnateurs CLEMI en académies.



Sur des thématiques diverses de formation :

- Médias et circuits de l'information
- Info / Intox / vérification de l'info
- Réagir face au complotisme
- Création de médias scolaires
- Réseaux sociaux et problématiques citoyennes
- Usages responsables du numérique
- Données personnelles / traces numériques
- Stereotypes dans les médias

Production / coproduction de centaines de ressources pédagogiques.



> Vidéos / numérique



> Guides / brochures



> Fiches / kits pédagogiques



Enseignants



Familles



Élèves



ÊTRE PARENTS À L'HEURE DU NUMÉRIQUE

JOURNÉE NATIONALE
PARENTALITÉ
16 NOVEMBRE 2018
FORUM DES IMAGES
FORUM DES HALLES, 2 RUE DU CINÉMA - 75001 PARIS

PROGRAMME

9h30 : accueil café

10h00 : introduction de la journée par Vincent Mazauric, directeur général de la Cnaf

MATINÉE

NUMÉRIQUE ET PARENTALITÉ : QUELS ENJEUX POUR LES PARENTS AUX DIFFÉRENTS ÂGES DE LA VIE DE LEURS ENFANTS ?

10h15-11h30 : table-ronde — **Regards croisés sur les impacts psycho-sociaux du numérique dans la vie des familles : le numérique modifie-t-il les relations parents-enfants ?**

Animateur : Thomas Rohmer, président de l'observatoire de la parentalité et de l'éducation au numérique (Open)

- Laurence Le Douarin, maître de conférences en sociologie à l'Université de Lille, membre du Centre de Recherche Individus Épreuves Sociétés (CeRIES).
- Olivier Andrieu-Gérard, coordinateur du pôle « médias et usages numériques » à l'Unaf.
- Patrice Huerre, pédopsychiatre, président de l'Institut du virtuel Seine ouest (lvso).

...

Temps d'échanges avec les participants

...

— Diffusion d'un épisode de la Websérie *La famille tout écran* (Cnaf-Clémi)

11h30-12h30 : table-ronde — **Le numérique est-il vraiment l'affaire de tous les parents : comment renforcer l'accompagnement et l'information des familles ?**

Animateur : Rémi Ghezzi, directeur adjoint du département Enfance, jeunesse et parentalité à la Cnaf.

- Présentation de la plateforme « Cité des familles » par Matthieu Coutellier, sous-directeur en charge des Interventions sociales à la Caf de l'Isère.
- Présentation du nouveau site monenfant.fr par Édith Voisin, chef de projet monenfant.fr à la Cnaf.
- Soutien à la parentalité et inclusion numérique : quels leviers pour accompagner les parents en difficulté face au numérique ? par Aurélie Tricot, chef de projet Accueil et inclusion numérique à la Cnaf.

...

Temps d'échanges avec les participants

...

12h30-13h30 : déjeuner libre

13h30-14h30 : visite de l'espace numérique interactif

APRÈS-MIDI

CARREFOUR DES INITIATIVES — NUMÉRIQUE ET PARENTALITÉ : QUELS NOUVEAUX ENJEUX POUR LES PROFESSIONNELS ?

○ Diffusion d'un épisode de la Websérie *La famille tout écran* (Cnaf-Clémi)

14h30-15h30 : De la petite enfance à l'enfance : quelle place donner aux écrans ?

Animateur : Laurent Ortalda, responsable du pôle Petite enfance à la Cnaf

- « Story Play'r », la plateforme numérique au service de la lecture, par Morgane Personnaz, conseillère technique parentalité à la Caf de l'Ardèche et Luz Pittaluga, déléguée aux actions culturelles à la Fédération des œuvres laïques d'Ardèche.
- « Être parents à l'ère du numérique », des ateliers pour sensibiliser les parents aux usages numériques de leurs enfants, par Valérie Combet, expert parentalité à la Caf du Var et Michelle Blain, directrice d'Horizons multimédias.
- « Educ'écrans », un jeu de plateau pour accompagner les parents, par Camille Roncin-Juaneda, à la Caf des Bouches-du-Rhône et Alexandra Christides, directrice de la Fnepe.
- Présentation d'interventions en direction des parents de jeunes enfants : groupes de paroles et ateliers tablette par Mathilde Mercier, éducatrice de jeunes enfants et intervenante indépendante.

...

Temps d'échanges avec les participants

...

○ Diffusion d'un épisode de la Websérie *La famille tout écran* (Cnaf-Clémi)

15h30-16h30 : Parents d'adolescents : décoder, accompagner et s'appropriier les pratiques numériques

Animatrice : Vanessa Lalo, psychologue spécialiste du numérique

- « La famille numérik », des ateliers de sensibilisation parents-adolescents, par Camille Debeugny, conseillère technique Parentalité à la Caf de Paris et Christa Ludwig, animatrice Média citoyen au centre social Archipéla, Paris XX^e.
- « Parents connectés », le numérique au service du suivi de la scolarité, par Sophie Chauvineau, coordinatrice du schéma départemental des services aux familles à la Caf de Seine-et-Marne, et Joana Distin, directrice de l'association Apprendre et entreprendre.
- Les ateliers d'éducation aux médias de collégiens de 5^e et leurs parents, par Éléonore Faure, responsable action sociale et Isabelle També, conseillère technique parentalité à la Caf de la Drôme.
- « P@rentalité 3.0 », promouvoir une culture numérique auprès des professionnels et des parents, par Muriel Gautier, responsable coordinatrice de la Maison des adolescents du Gard.

...

Temps d'échanges avec les participants

...

○ **16h30** : conclusion de la journée, par Pauline Domingo, sous-directrice en charge du département Enfance, jeunesse et parentalité de la Cnaf

CONTACTS PRESSE

Cnaf : Virginie RAULT - 01 45 65 68 84 - presse@cnaf.fr

Clemi : Choukri KOUAS/Natia DHAL - 01 53 68 71 10 - communication@clemi.fr

Caisse nationale des Allocations familiales

32 avenue de la Sibelle 75685 Paris Cedex 14

Tél. : 01 45 65 52 52 - Fax: 01 45 65 53 77