

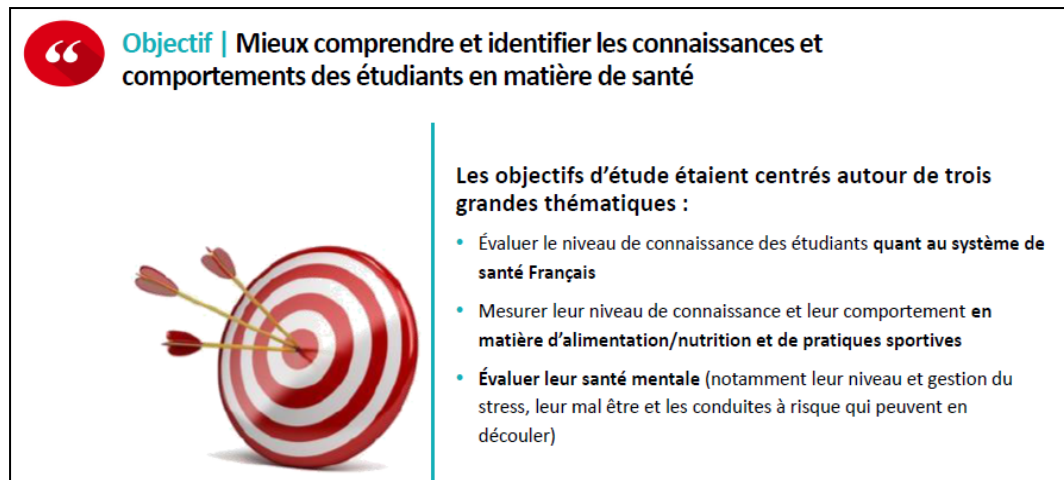
Baromètre santé étudiants

<https://www.opinion-way.com/fr/component/edocman/opinionway-pour-la-mgen-barometre-de-la-sante-etudiante-juin-2019/viewdocument.html?Itemid=0>

Opinion way – juin 2019

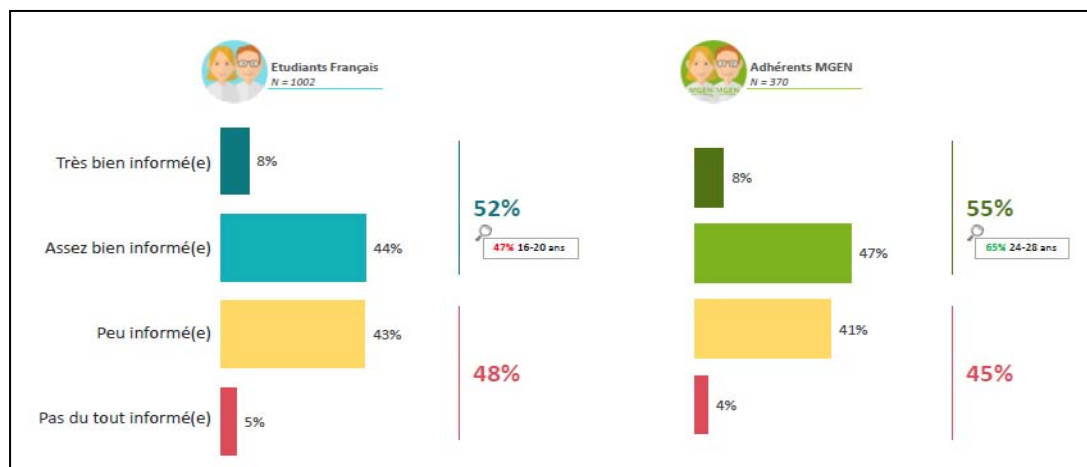
Enjeux

Un système de santé français peu connu par les étudiants



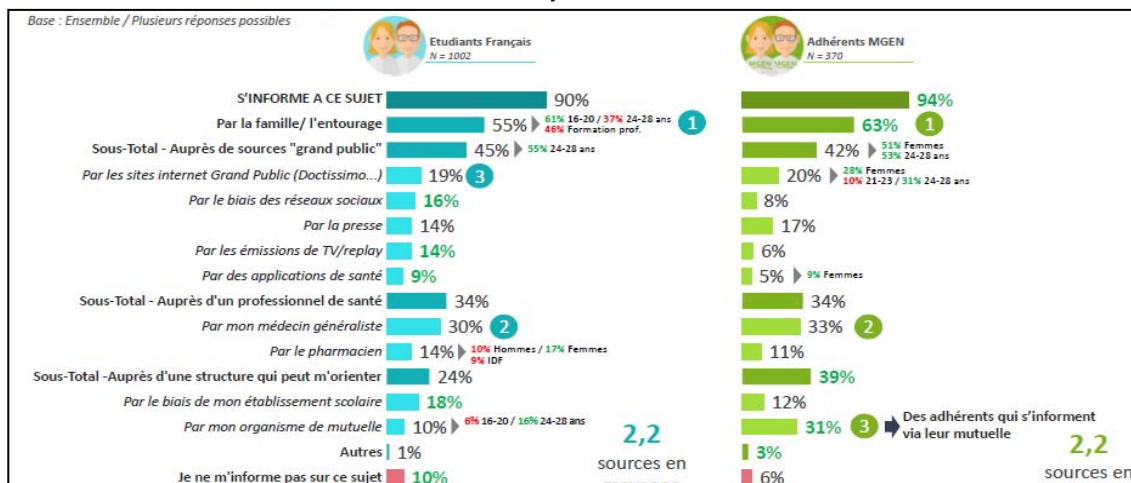
Des étudiants qui se sentent peu informés sur le système Français

- Seul un étudiant sur deux se déclare bien informé sur le système de santé français
Quel est votre niveau d'information concernant le système de santé en France ? Diriez-vous que vous êtes...



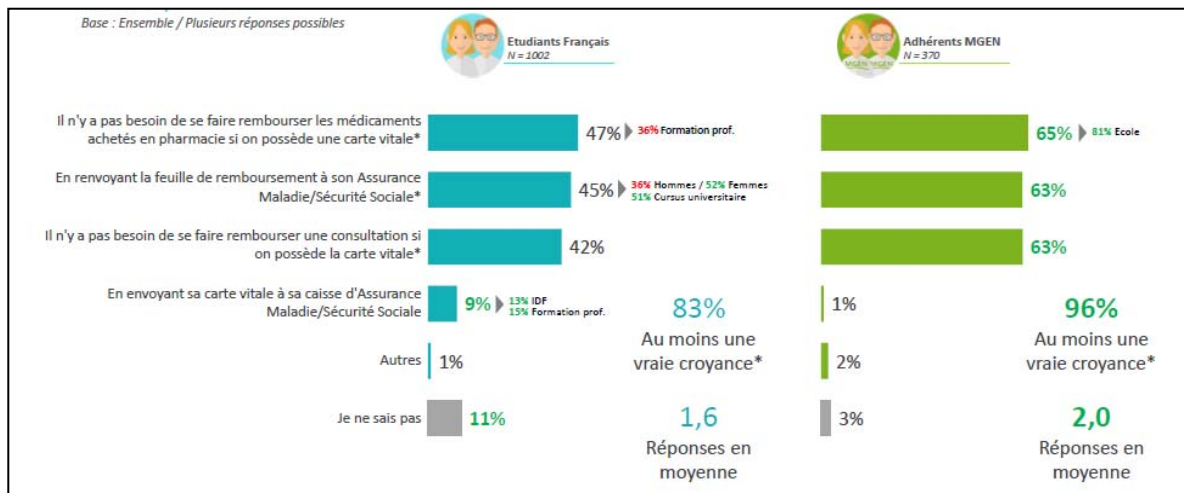
Et la famille/l'entourage constitue la première source d'information à ce sujet

- Comment vous informez-vous à ce sujet ?



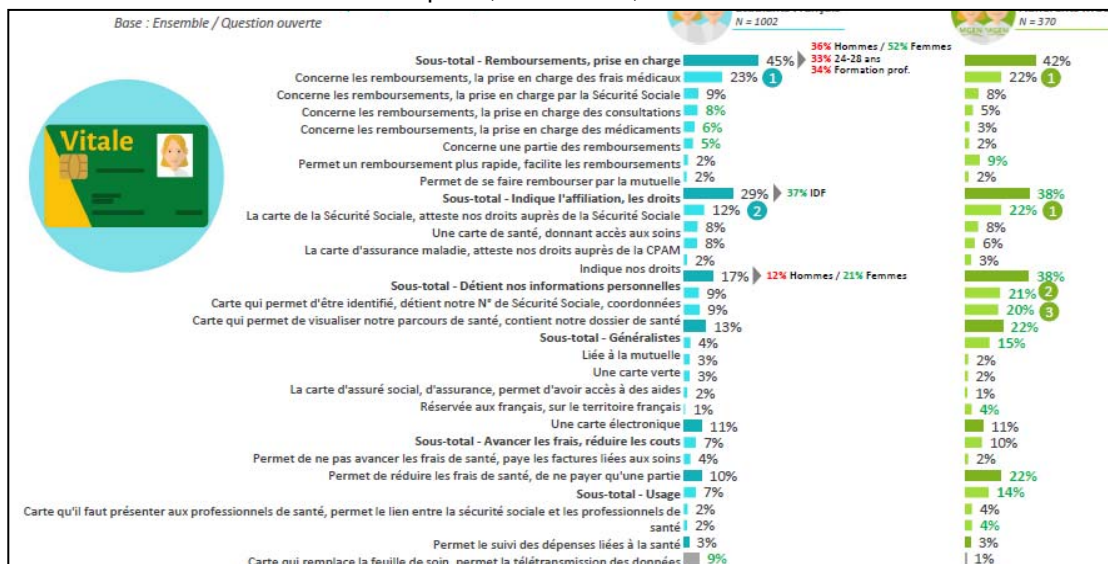
La fonction et les avantages de la carte vitale restent flous pour beaucoup d'étudiants Une grande majorité des étudiants sait comment se faire rembourser ses frais de santé

- Selon vous, comment fait-on pour se faire rembourser d'une consultation chez le médecin ou de médicaments achetés en pharmacie ?



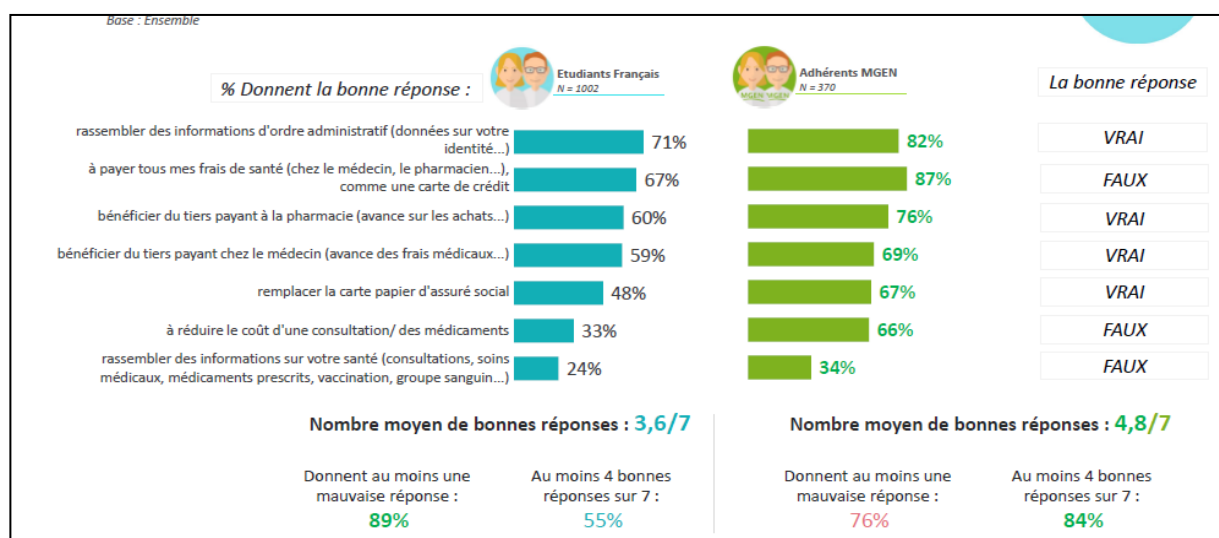
Mais le niveau de connaissance spontané sur la carte vitale laisse à désirer

- Pouvez-vous nous dire ce qu'est, selon vous, une carte vitale ?



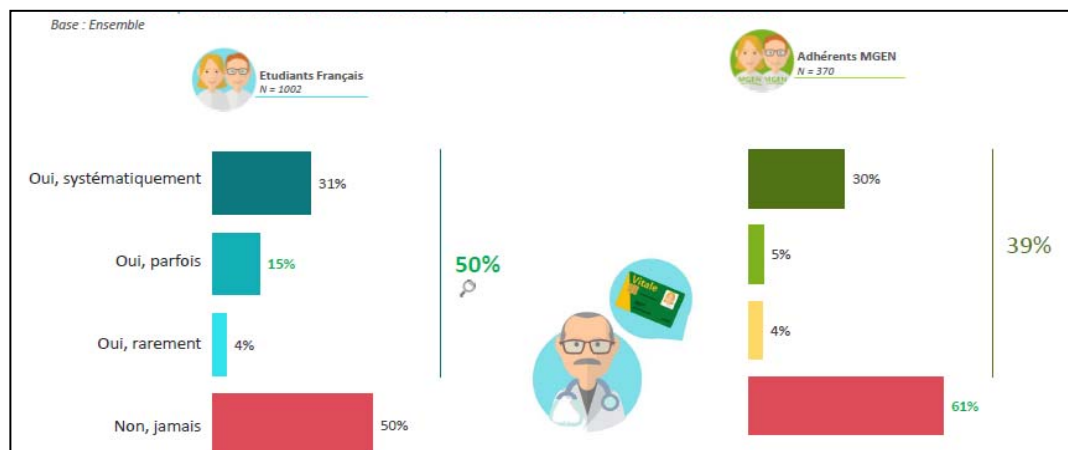
... tout comme le niveau de connaissance en assisté

- A quoi sert la carte vitale selon vous ?



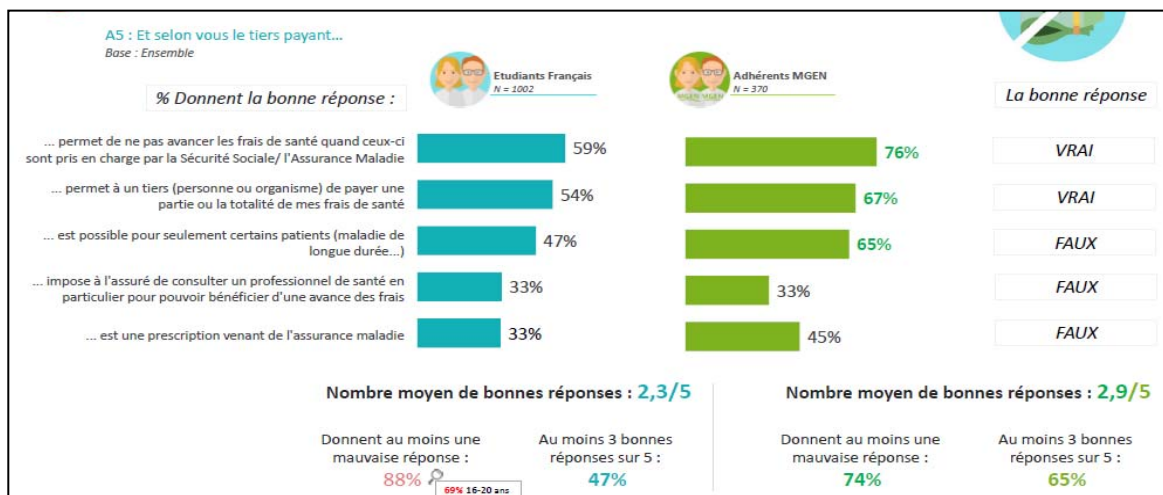
Par ailleurs, un étudiant sur deux ne demande jamais au médecin s'il prend la carte vitale lors de la prise de rendez-vous

- Quand vous prenez rendez-vous chez le médecin, lui demandez-vous s'il prend la carte vitale ?



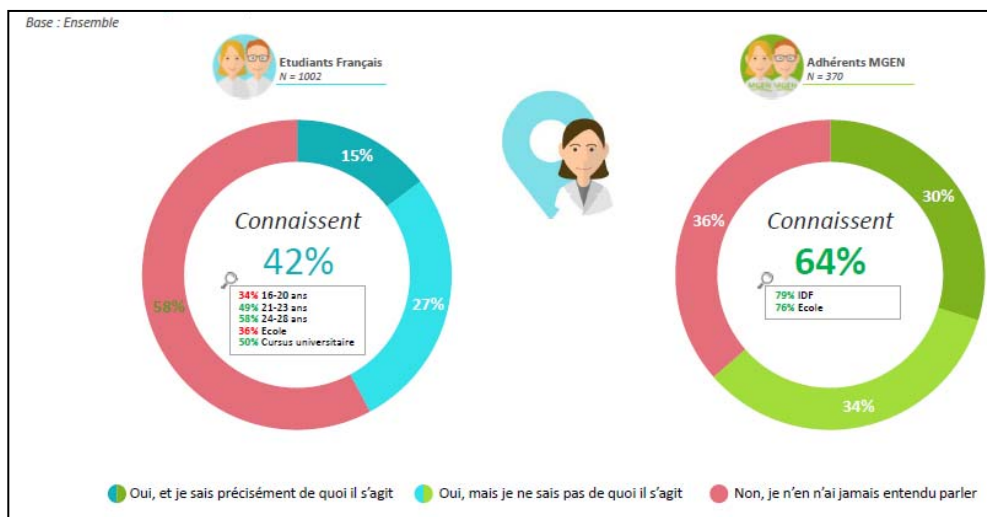
Le système du tiers payant est encore moins connu des étudiants ... comme en témoigne d'ailleurs le faible niveau de bonnes réponses

- Et selon vous le tiers payant...



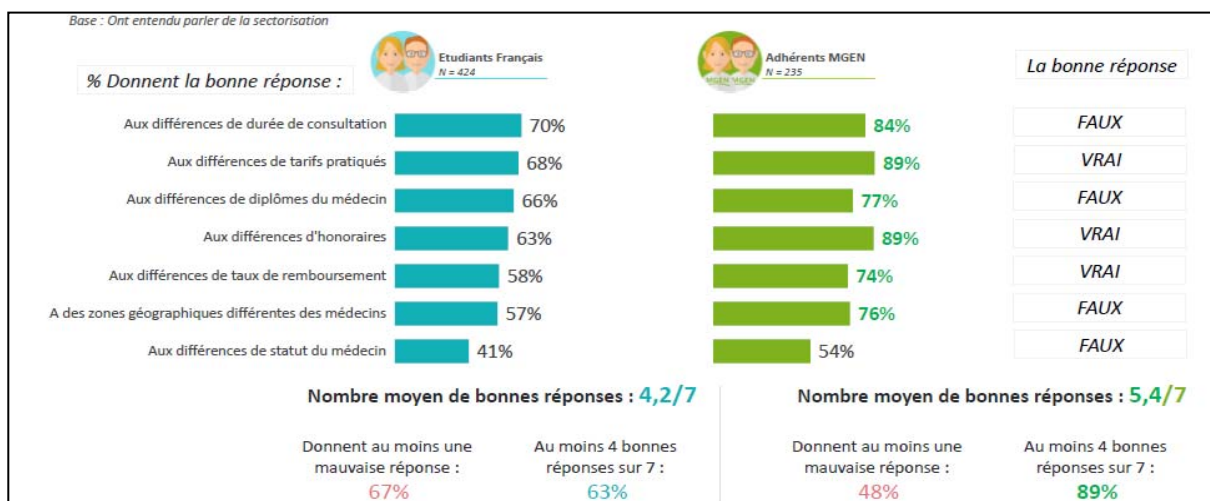
Le système de sectorisation et le passage par le médecin traitant sont peu connus des étudiants Plus d'un étudiant sur deux n'a jamais entendu parler de sectorisation

- Avez-vous déjà entendu parler de médecin en secteur 1 ? En secteur 2 ? En secteur 3 ?



Et auprès de ceux qui ont entendu parler de la sectorisation, cette notion n'est pas toujours bien comprise

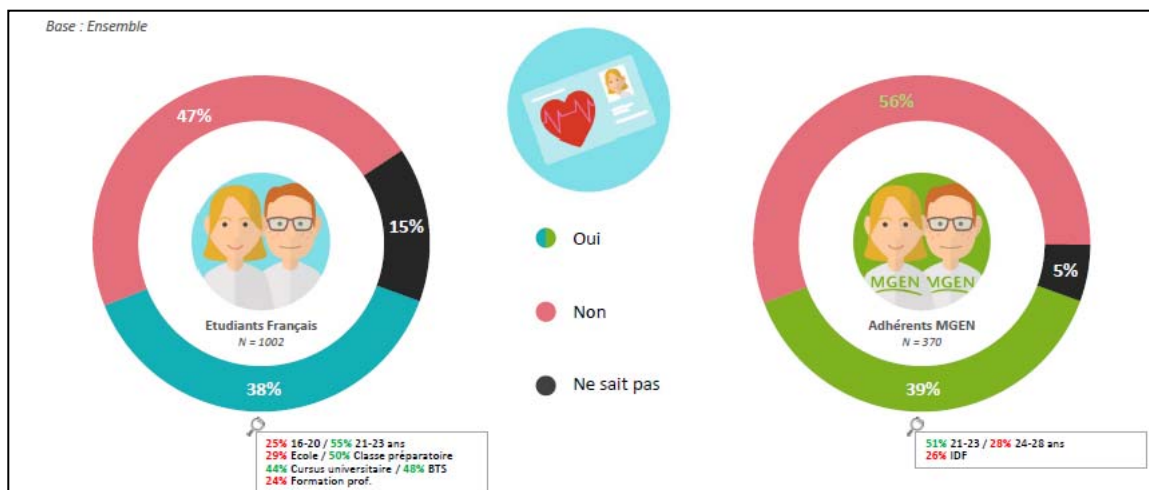
- A quoi la notion de secteur ½ fait-il- référence ?



Une faible connaissance de la différence entre la mutuelle et la Sécurité sociale

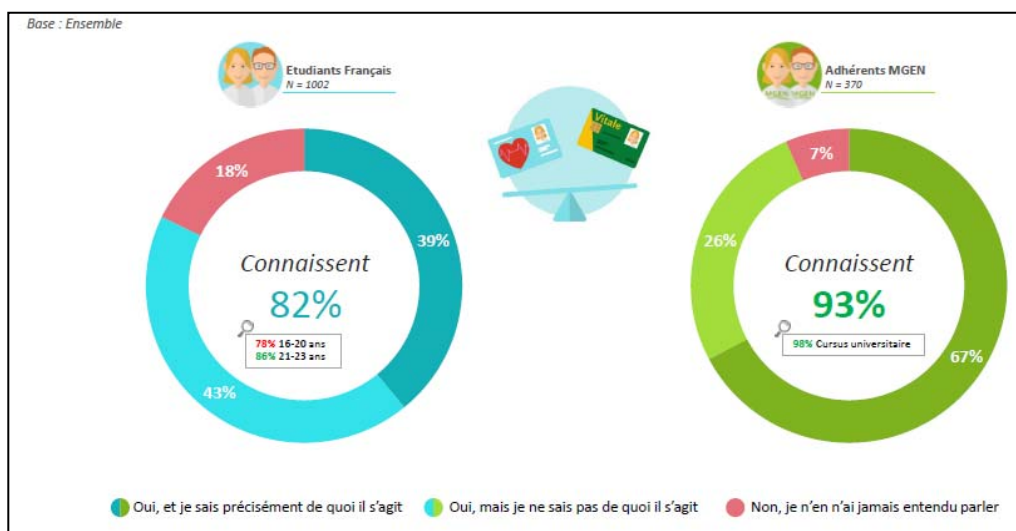
Une part importante des étudiants déclarent ne pas avoir de mutuelle...y compris chez les adhérents Mgen !

- Avez-vous une mutuelle étudiante ?



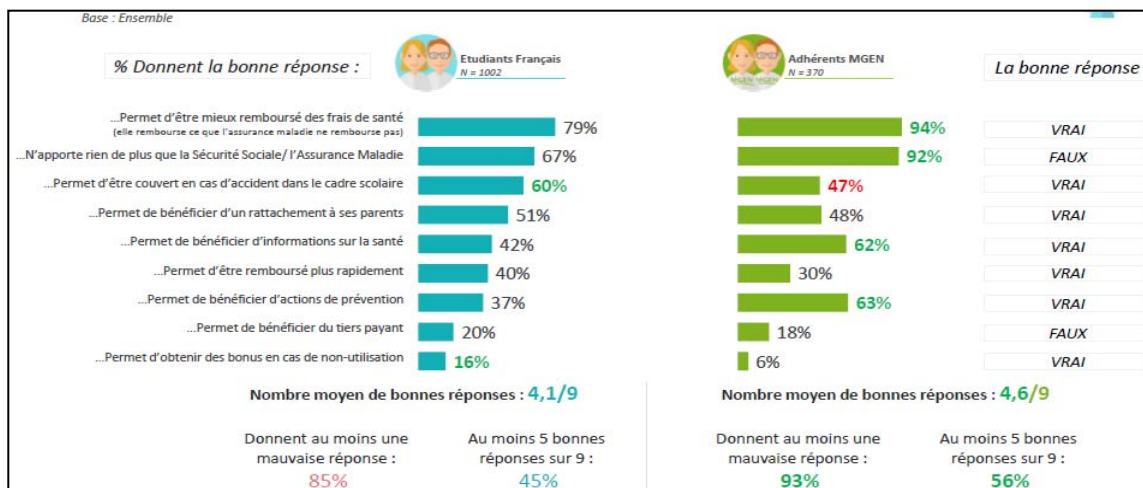
Et d'ailleurs, six étudiants sur dix ne connaissent pas la différence entre mutuelle et Sécurité sociale

- Connaissez-vous la différence entre une mutuelle et la Sécurité sociale ?



Et le rôle de la mutuelle reste encore méconnu

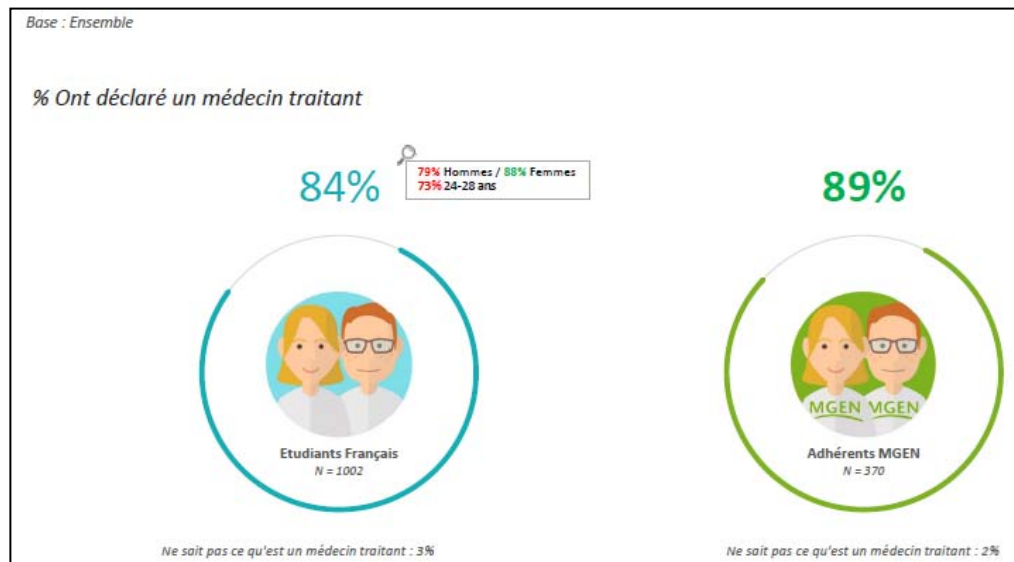
- Selon vous, à quoi sert une mutuelle ?



Des professionnels de santé qui ne sont pas assez consultés et un renoncement aux soins non négligeable

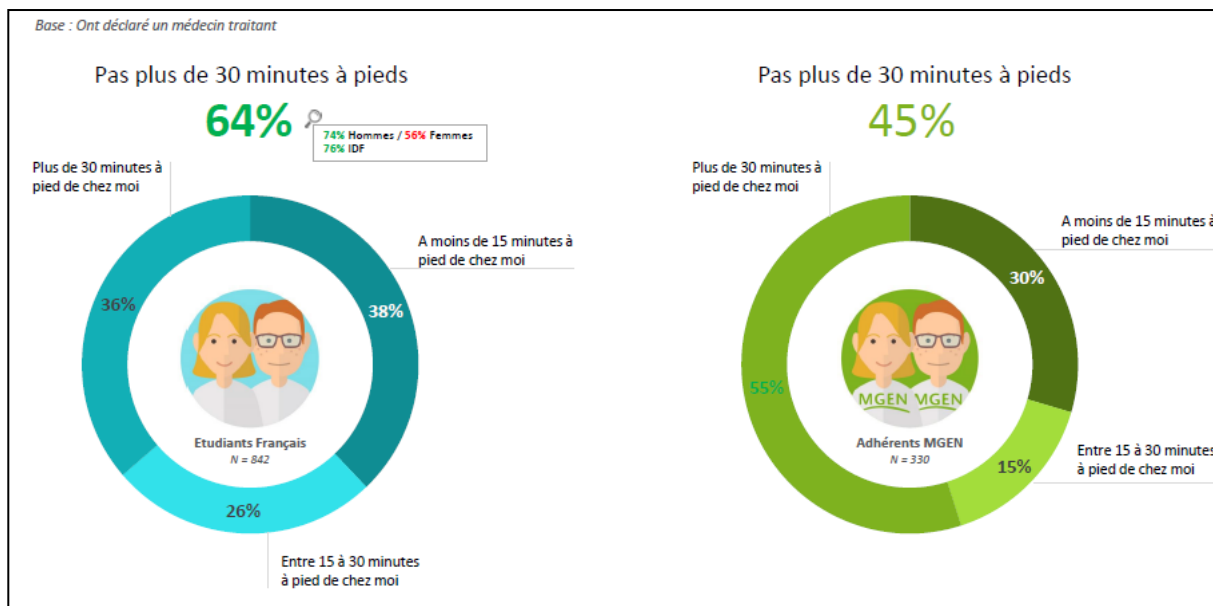
Plus de huit étudiants sur dix déclarent avoir un médecin traitant...

- Avez-vous déclaré un médecin traitant ?



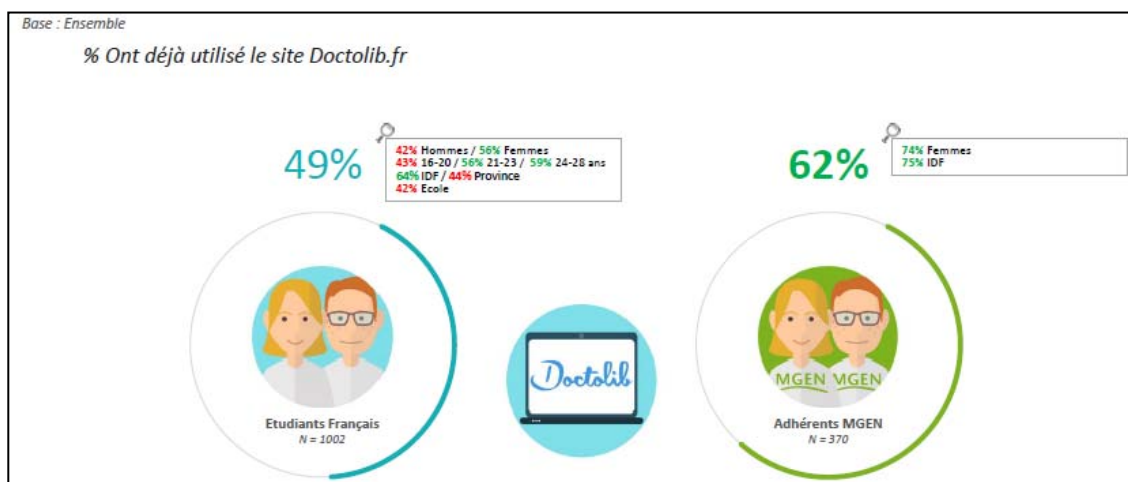
...qui se situe le plus souvent à moins de 30' à pied du domicile de l'étudiant

- Où se situe votre médecin traitant ?



Et une proportion importante des étudiants, Mgen ou non, a déjà utilisé le site Doctolib.fr

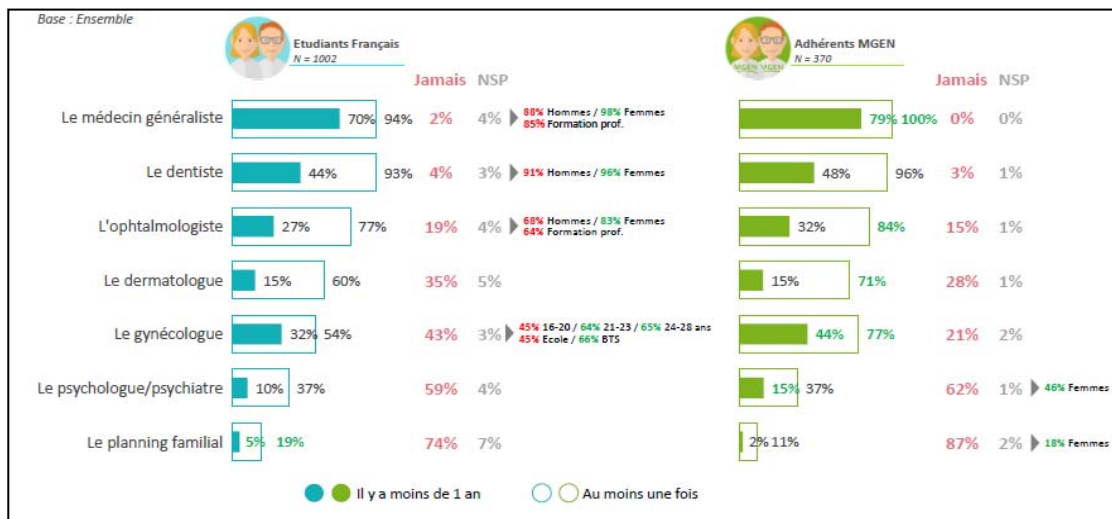
- Avez-vous déjà utilisé le site de Doctolib.fr ?



Pourtant, si le niveau de consultation du Mg est satisfaisant, c'est moins le cas du dentiste, de

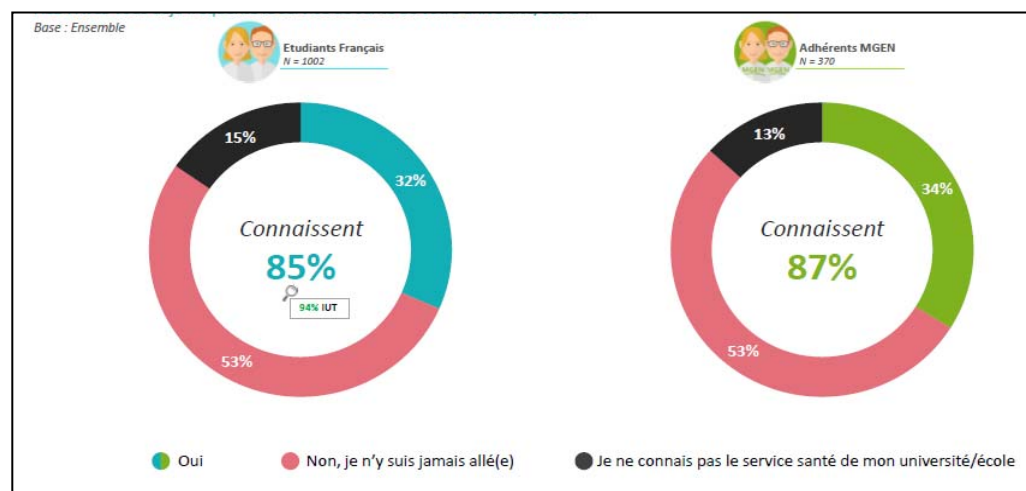
l'ophtalmo ou gynécologue

- Quand pour la dernière fois avez-vous consulté les professionnels de santé suivants ?



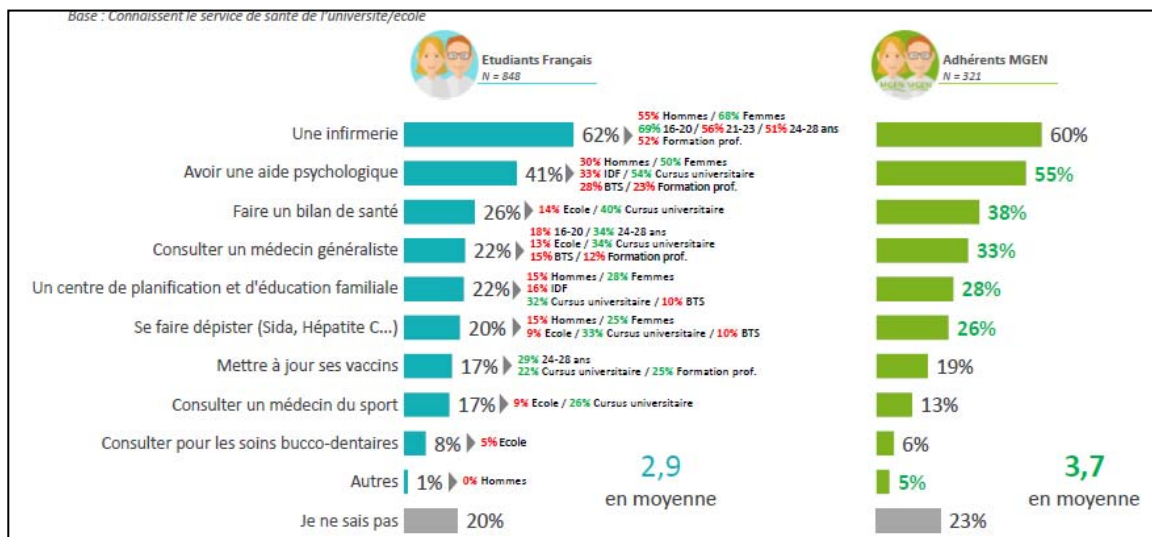
Seuls un tiers des étudiants ont déjà fréquenté le service santé de leur université/école et 15 % n'en connaissent pas l'existence

- Avez-vous déjà fréquenté le service de santé de votre université/école ?



L'infirmerie est le premier service qu'ils pensent pouvoir y trouver

- Quels sont les activités/services que vous pouvez y trouver ?

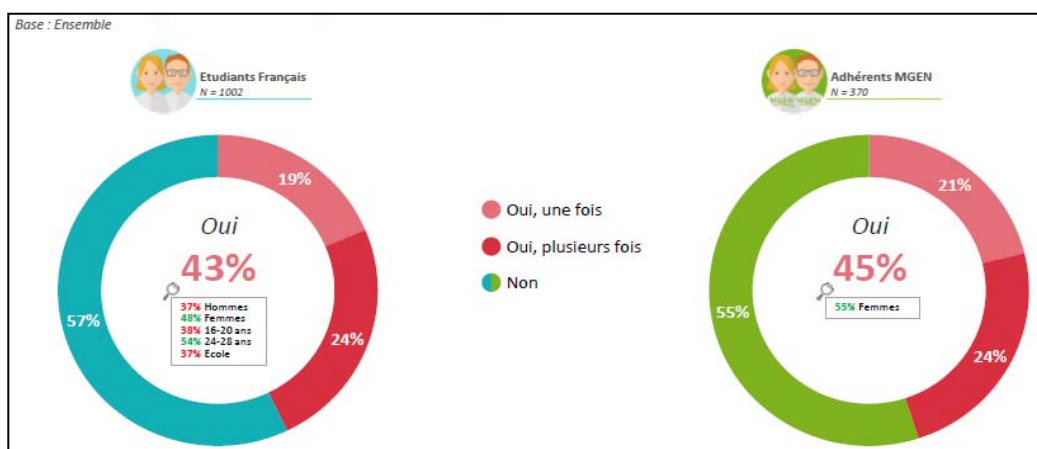


Et près d'un étudiant sur deux déclare avoir déjà renoncé à se soigner ou consulter un professionnel



de santé

- Avez-vous déjà renoncé à vous soigner ou à consulter un professionnel de santé au cours des 12 derniers mois ?



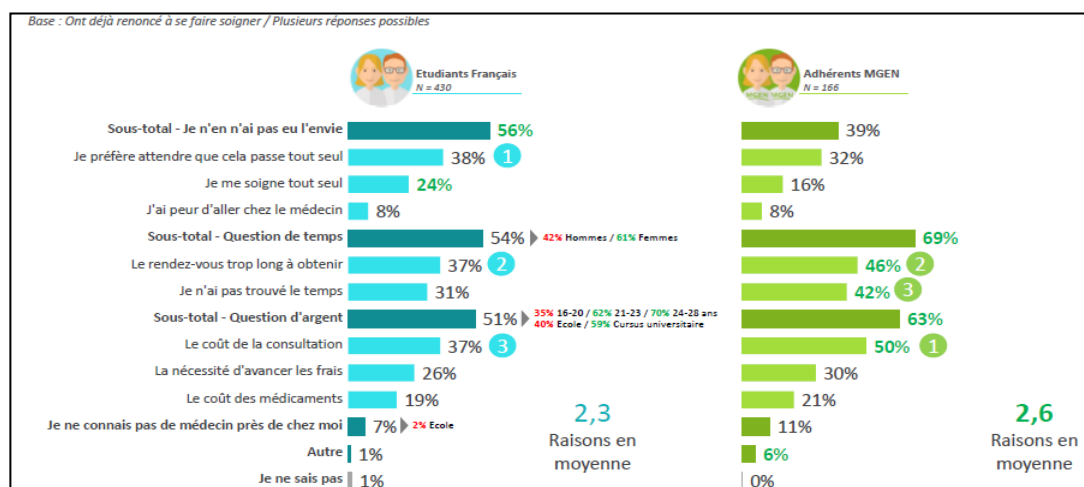
... par manque d'envie, de temps et de moyen

- Pour quelles raisons avez-vous déjà renoncé à vous soigner au cours des 12 derniers mois ?

Une hygiène de vie qui pourrait être améliorée

Des étudiants plutôt sportifs

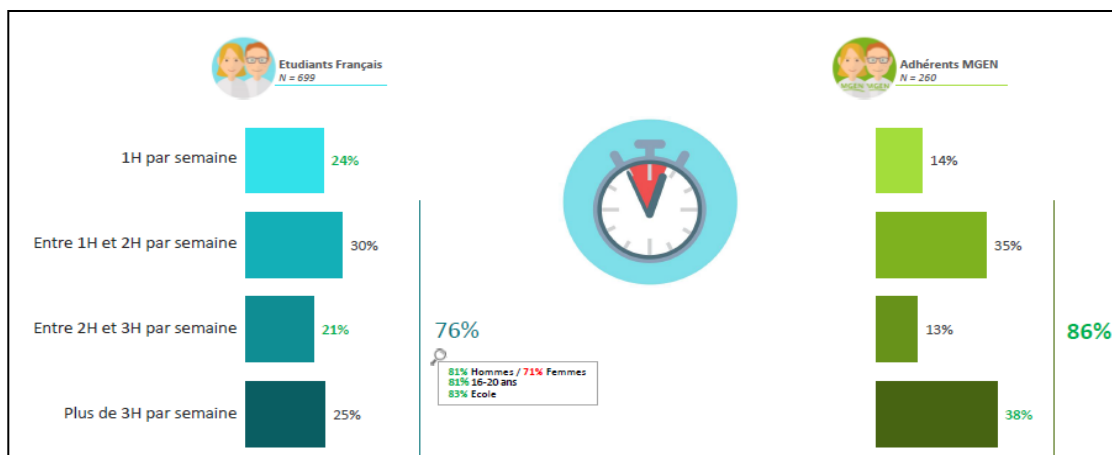
Près des trois quarts des étudiants déclarent pratiquer une activité sportive régulière



- Pratiquez-vous une activité sportive régulière ?

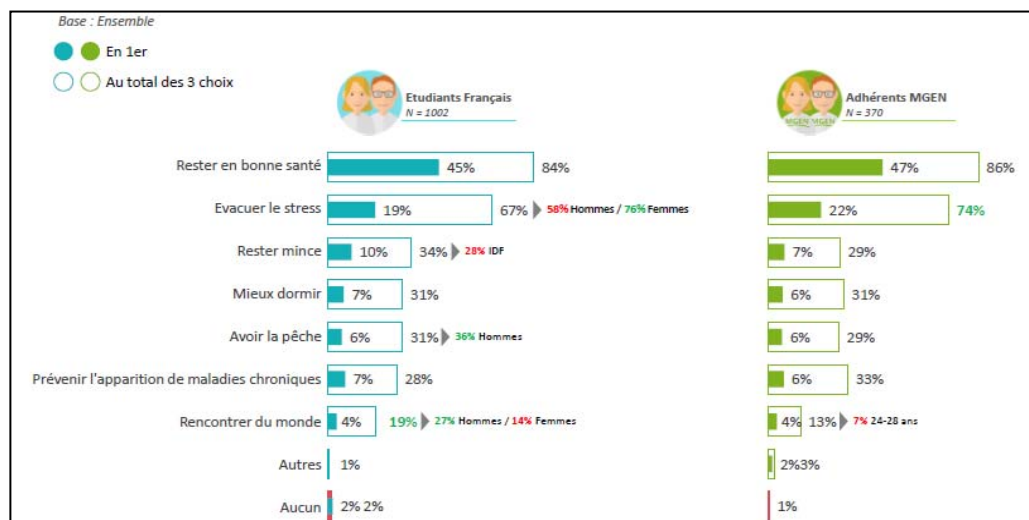
... en majorité plus d'une heure par semaine

- Environ combien d'heures par semaine pratiquez-vous



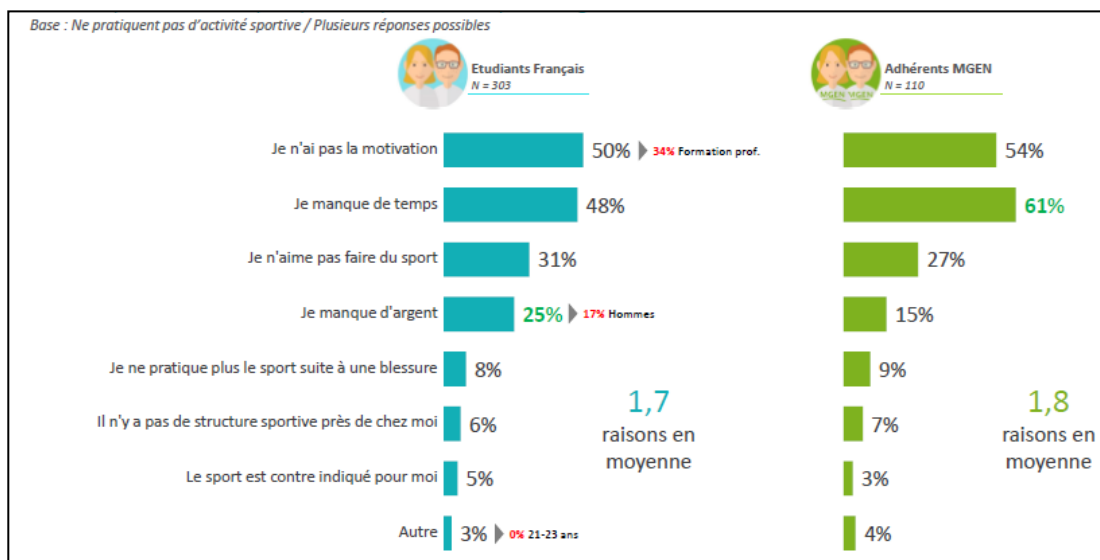
La santé et la lutte contre le stress constituent les deux principaux leviers à la pratique d'une activité sportive

- Selon vous quels sont les principaux bénéfices de la pratique régulière d'une activité sportive ? En 1^{er} ? En 2^{ème} ? En 3^{ème} ?



Le manque de motivation et de temps sont les deux principaux freins déclarés à la pratique d'une activité sportive

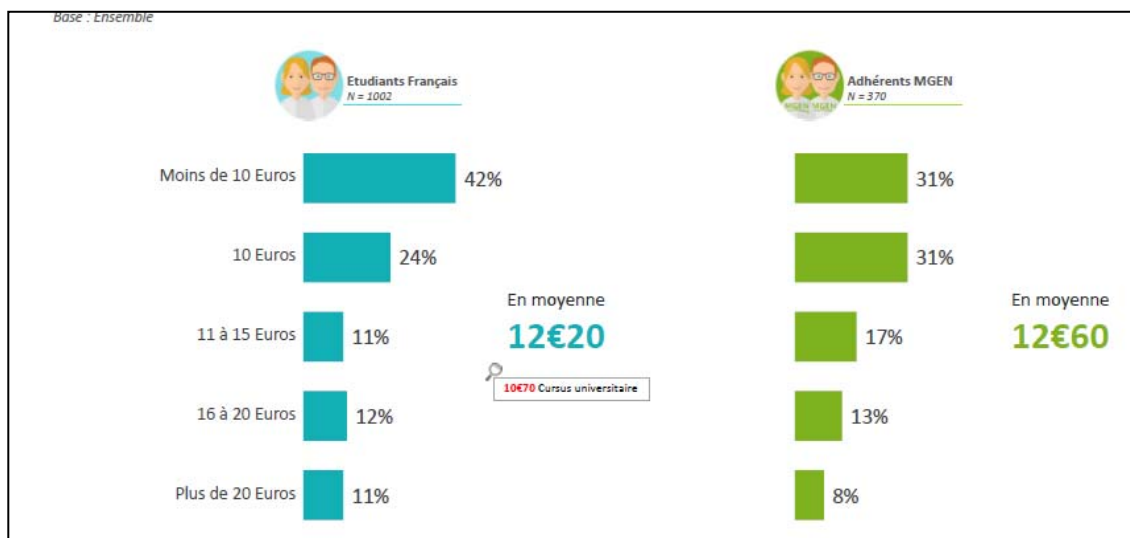
- Pour quelles raisons ne pratiquez-vous pas d'activité sportive régulière ?



Mais une alimentation pas toujours équilibrée

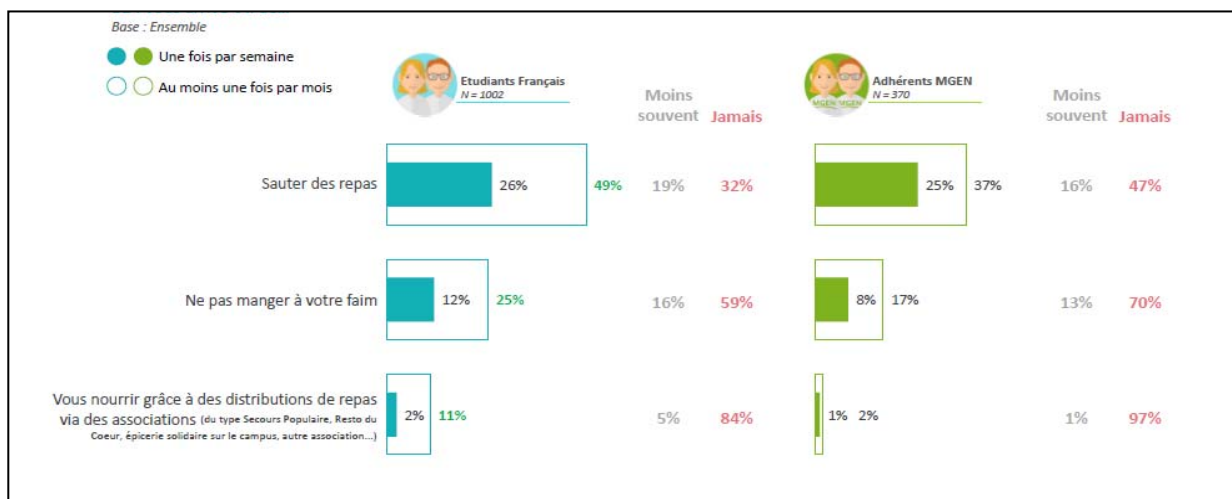
Le budget moyen quotidien pour manger est d'environ 12 euros

- De combien d'argent disposez-vous par jour pour manger ?



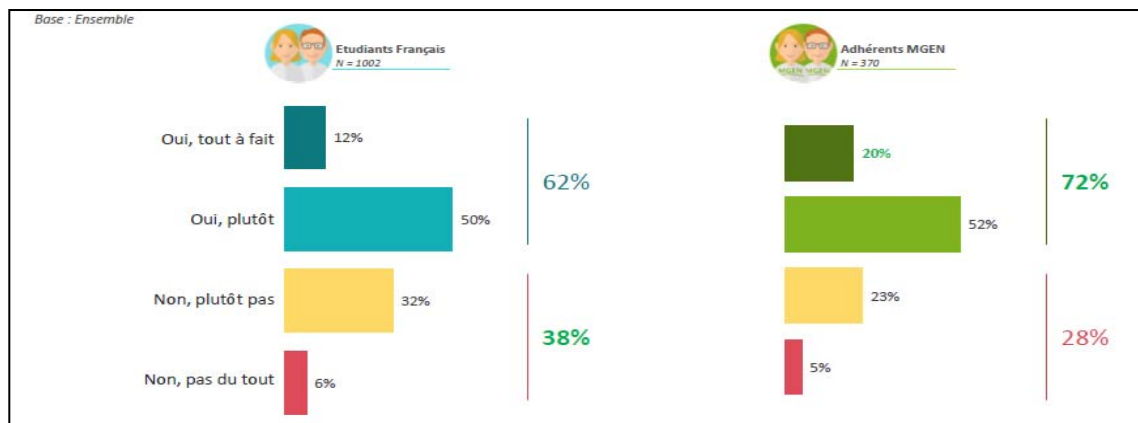
... ce qui n'empêche pas une partie des étudiants de sauter des repas ou de ne pas manger à leur faim

- Vous arrive-t-il de...



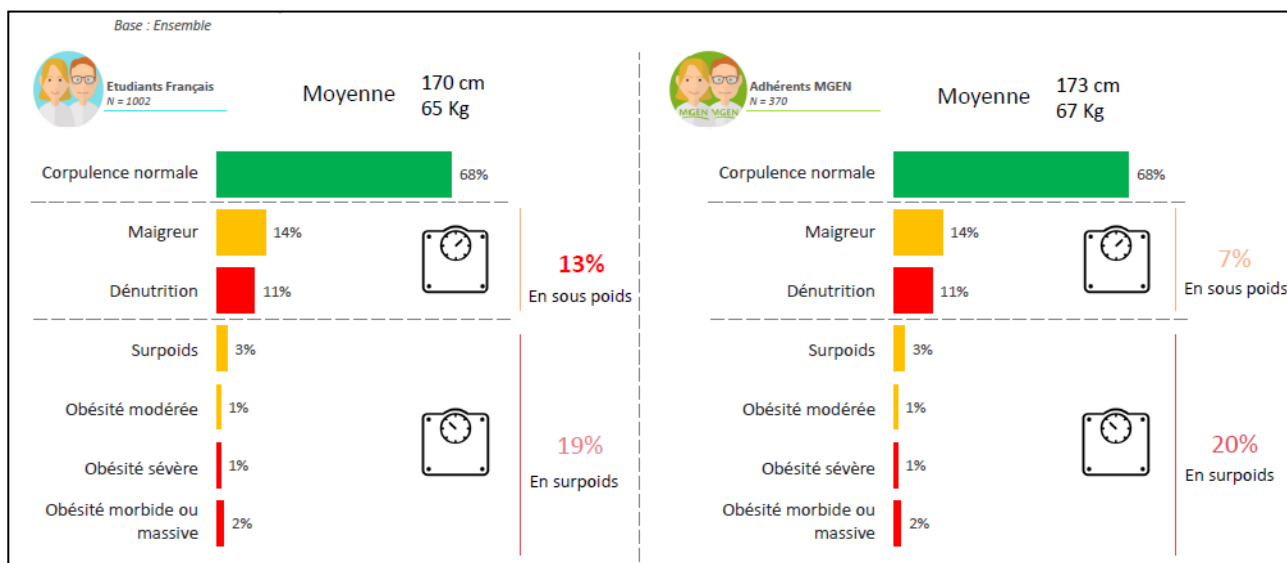
Près de quatre étudiants sur dix n'ont pas l'impression d'avoir une alimentation saine et équilibrée

- Avez-vous le sentiment d'avoir une alimentation saine et équilibrée...



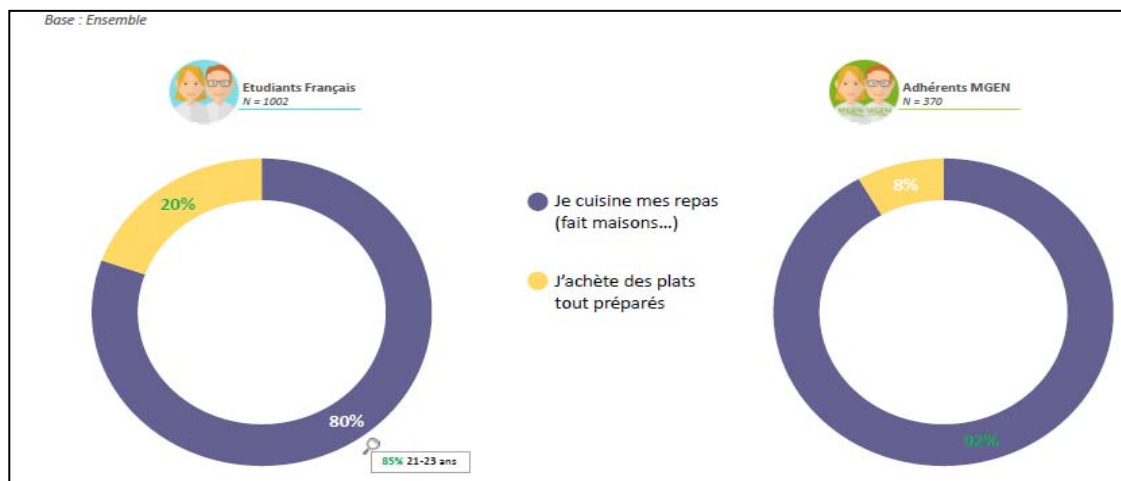
Ce qui peut expliquer que deux étudiants sur dix sont en surpoids

- Quelle est votre taille ?
- Quelle est votre poids ?



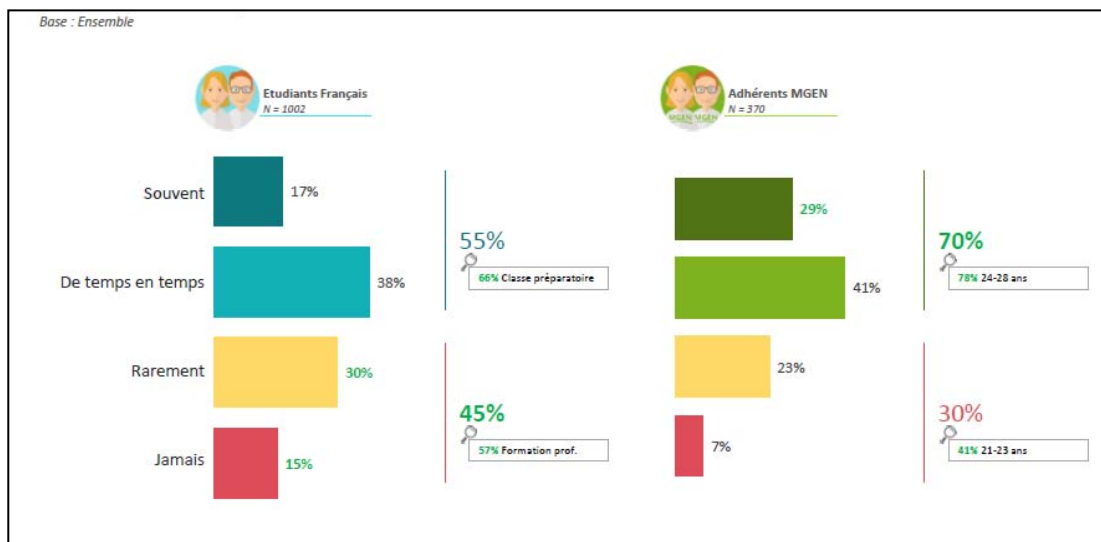
Une majorité des étudiants déclarent cuisiner ses repas

- Quelle est la phrase qui vous concerne le plus lorsque vous cuisinez ?

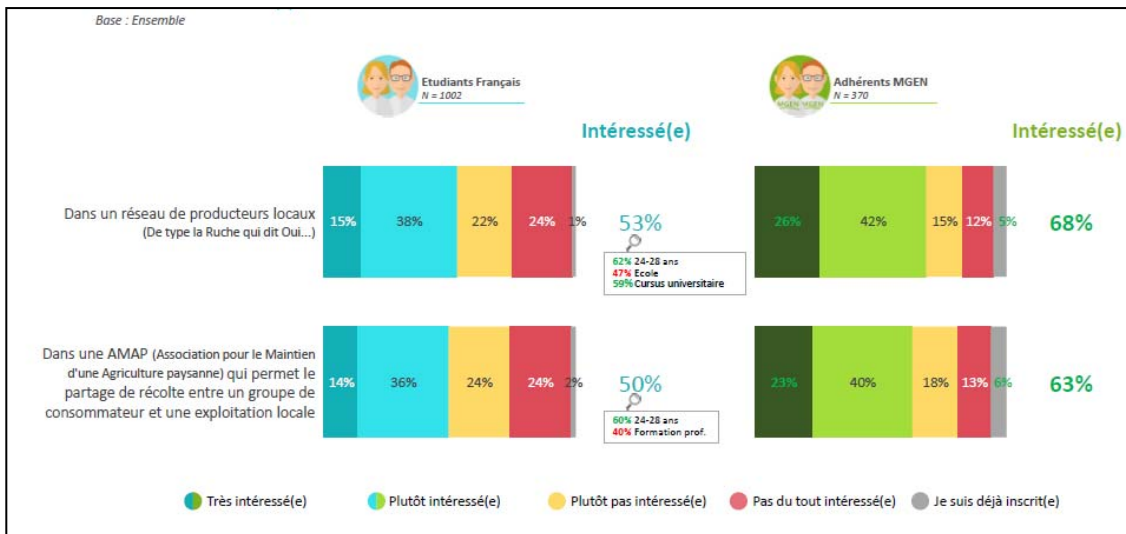


... et consommer des produits bio au moins de temps en temps

- Consommez-vous des produits bio...



- Seriez-vous intéressé(e) de vous inscrire...

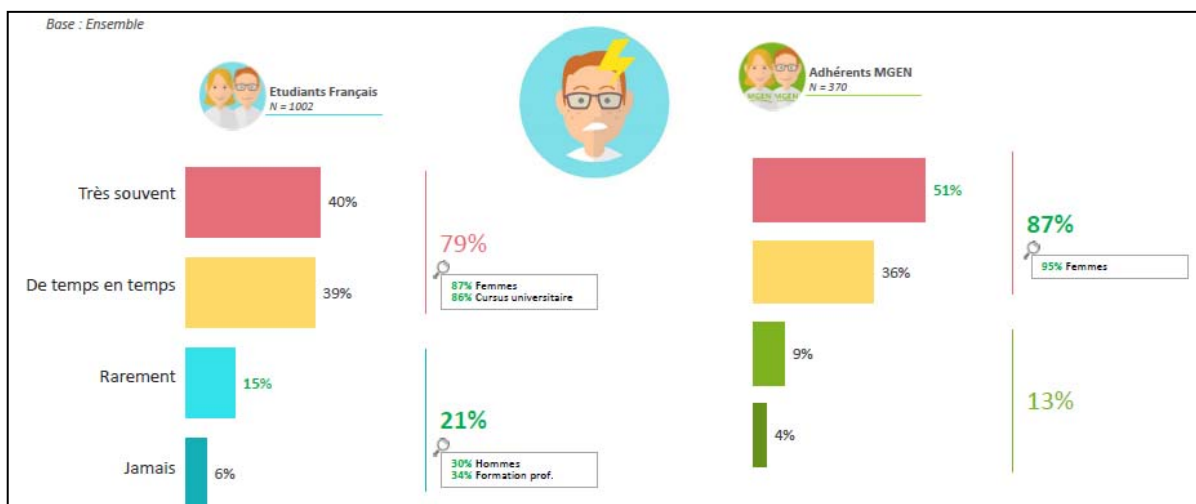


Des étudiants confrontés au stress et à la dépression et qui peuvent avoir des comportements à risque

Des étudiants confrontés au stress et à la dépression

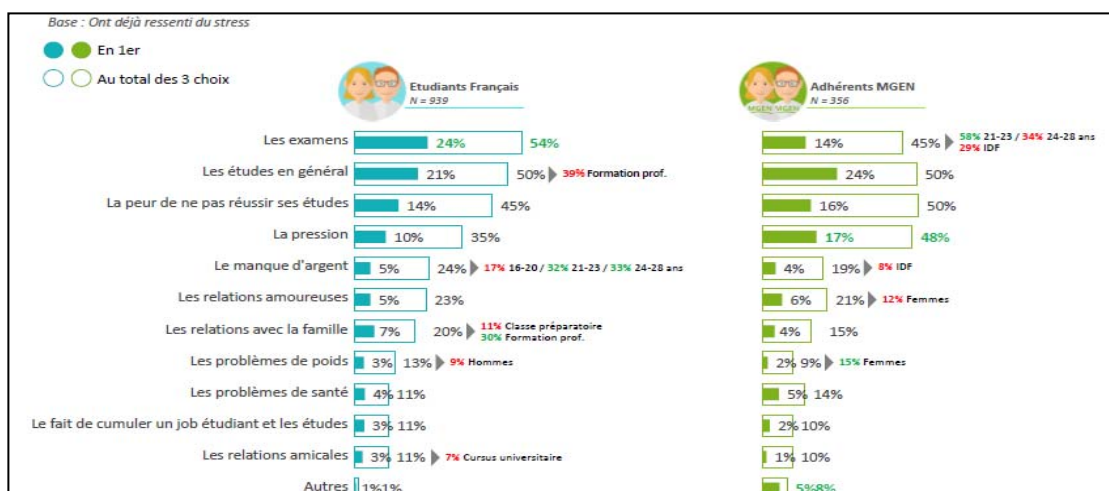
Une très grande majorité des étudiants déclarent avoir été stressés au cours de l'année scolaire

- Au cours de l'année scolaire 2018/2019, avez-vous été stressé-e ?



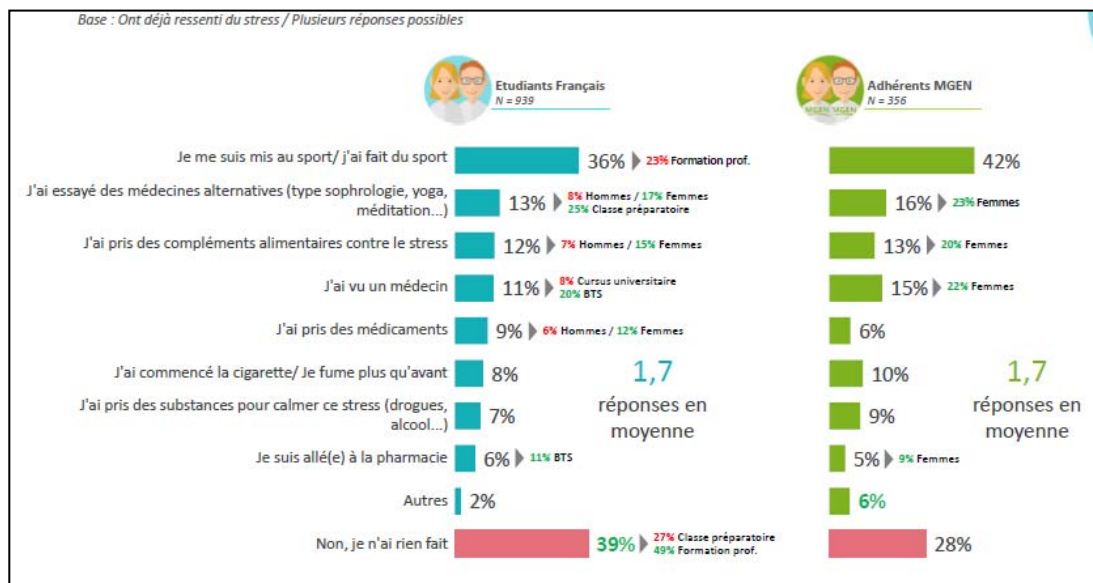
... majoritairement en raison des examens et de leurs études

- Quels ont été les facteurs principaux à l'origine du stress ? En 1^{er} ? En 2^{ème} ? En 3^{ème} ?



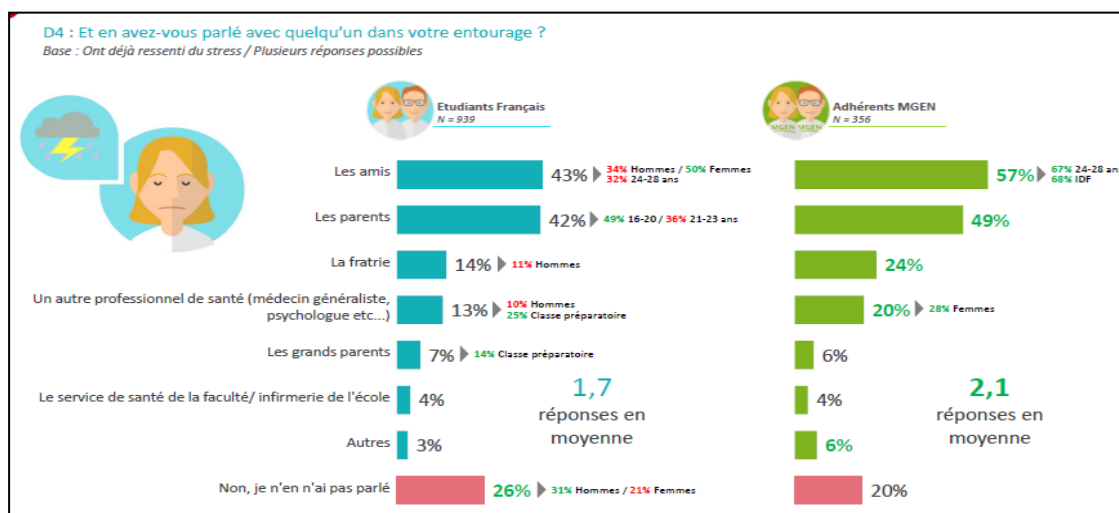
... et pourtant près de 40 % n'ont rien fait contre ce stress

- Avez-vous mis en place des choses pour faire face à ce stress ?



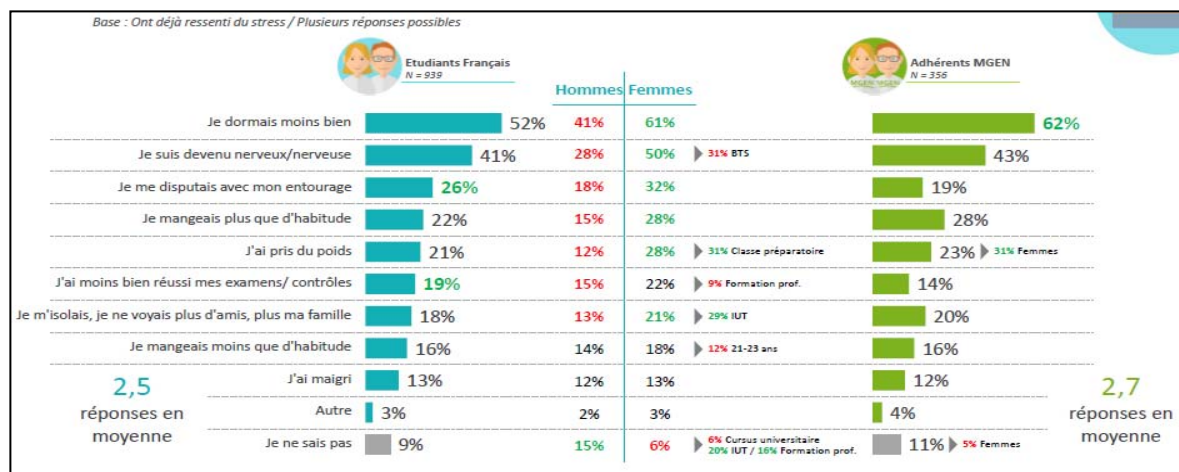
... et plus d'un étudiant stressé sur quatre n'en a pas parlé avec son entourage

- Et en avez-vous parlé avec quelqu'un dans votre entourage ?

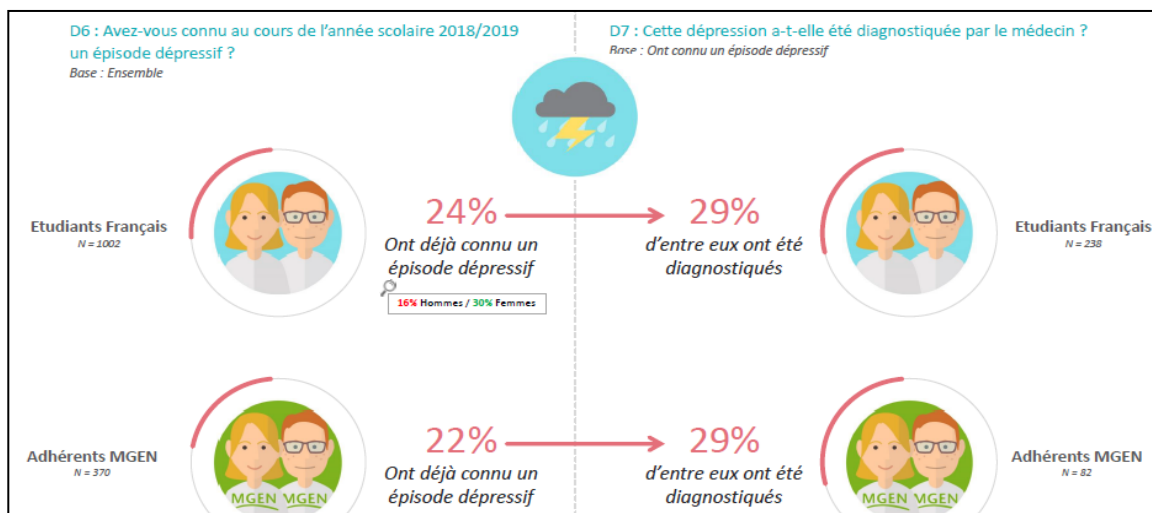


Un sommeil altéré ainsi qu'une plus grande nervosité sont les deux conséquences majeures du stress

- Quelles ont été les conséquences de ce stress ?

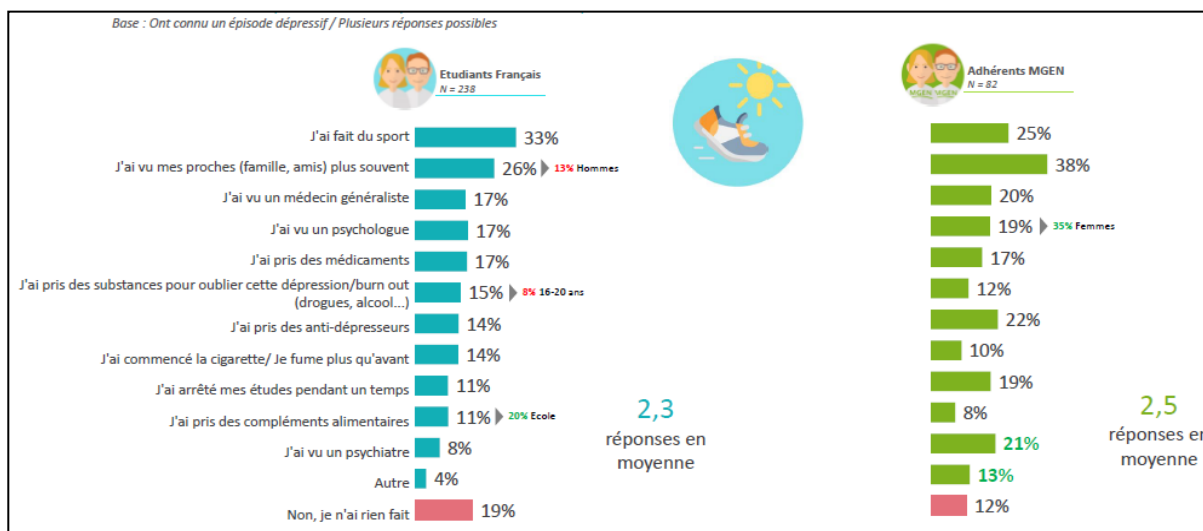


Près d'un étudiant sur quatre a connu un épisode dépressif pendant l'année scolaire, qui n'a pas fait l'objet d'un diagnostic dans la plupart des cas



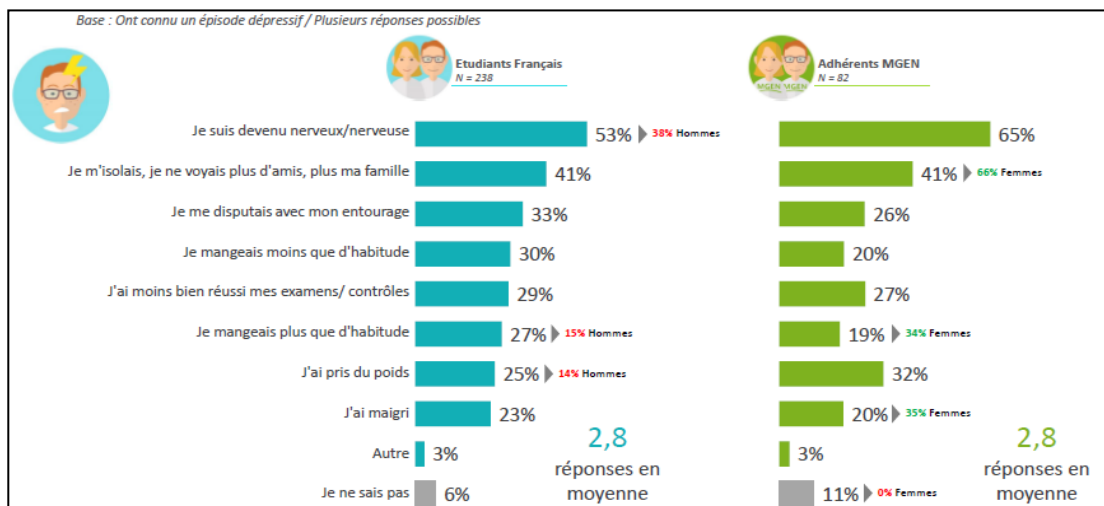
La pratique du sport ainsi que le soutien de l'entourage ont été les principales actions mises en œuvre pour lutter contre la dépression

- Avez-vous mis en place des choses pour faire face à cette dépression ?



La nervosité et l'isolation ont été les deux conséquences majeures de cet épisode dépressif

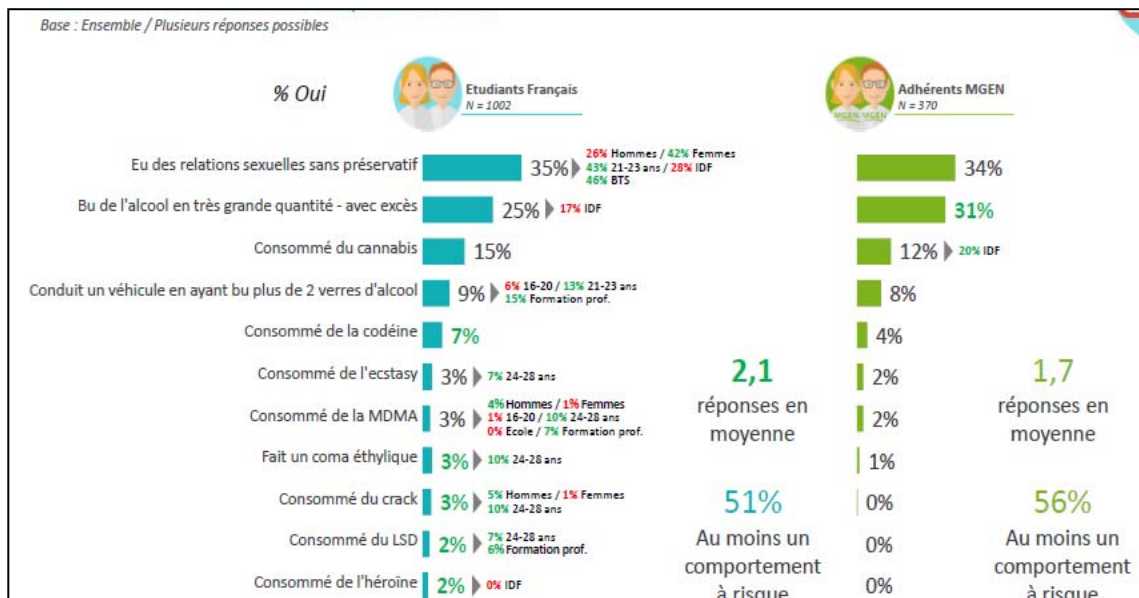
- Quelles ont été les conséquences de cet épisode dépressif ?



Des étudiants qui peuvent avoir des comportements à risque

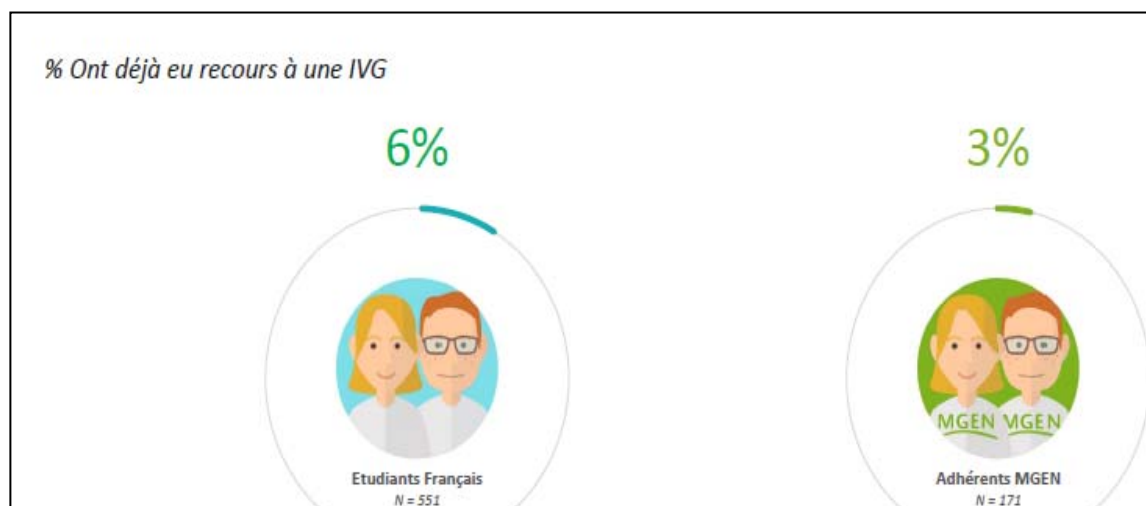
Plus d'un étudiant sur deux déclarent avoir eu un comportement à risque au cours de l'année scolaire

- Au cours de l'année scolaire 2018/2019 avez-vous...



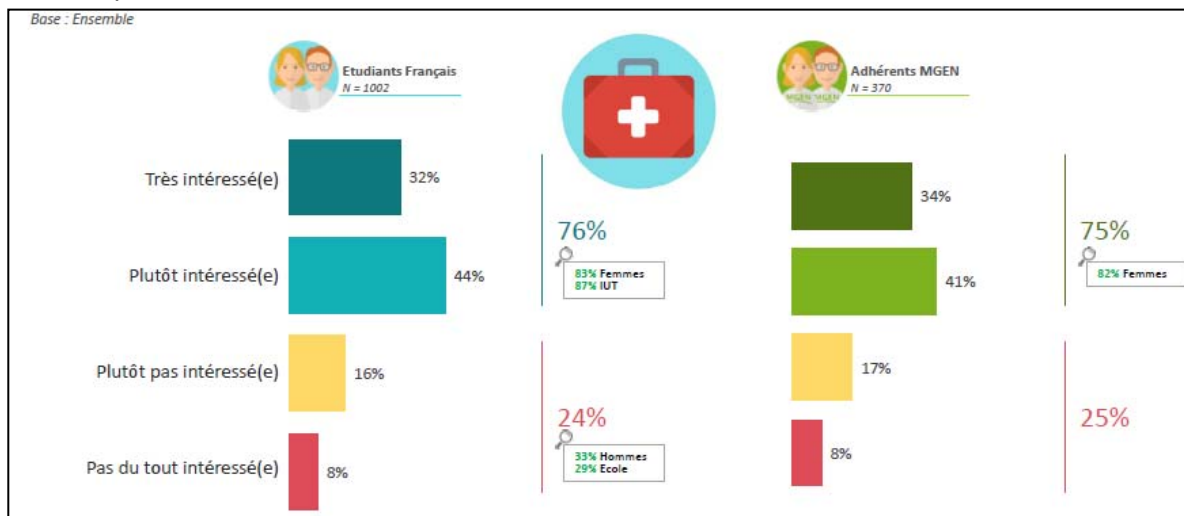
Et moins de 10 % des étudiantes a déjà eu recours à une Ivg

- Avez-vous déjà eu recours à une interruption volontaire de grossesse (Ivg) ?



Mais les trois quarts des étudiants se déclarent intéressés par une formation aux premiers secours

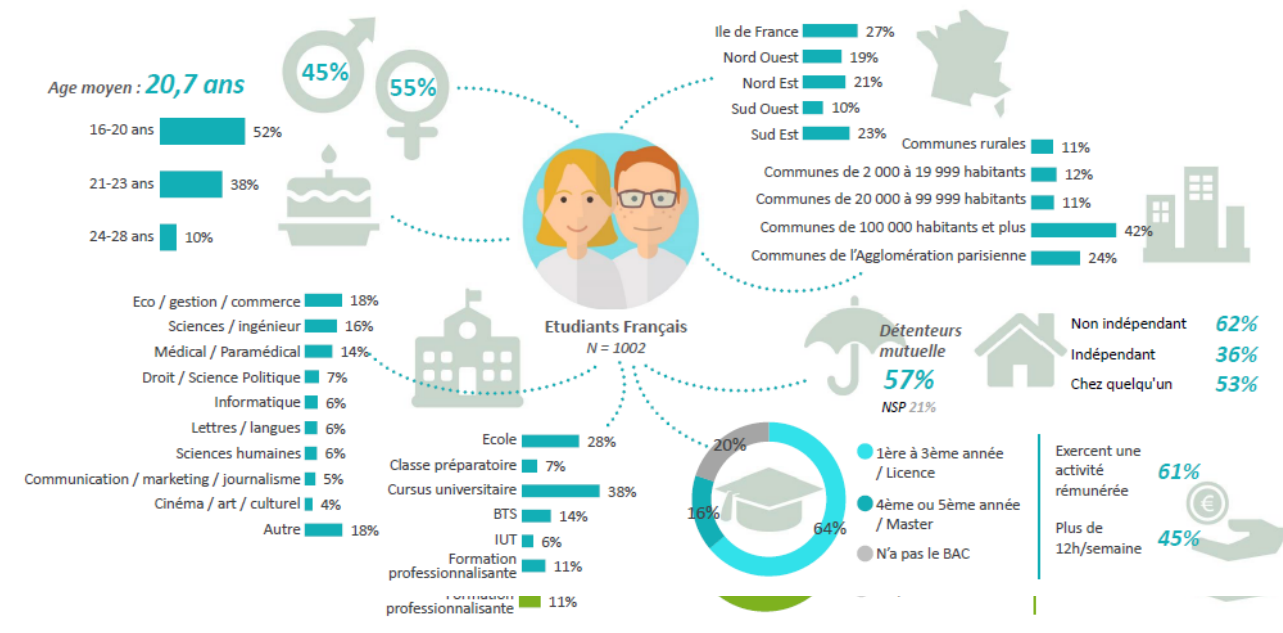
- Un dispositif va être mis en place consistant à former les étudiants aux premiers secours en matière de santé mentale (sentiment d'isolement, épisode dépressif, découragement, fatigue...) Diriez-vous que vous seriez...



Fiche technique

Etude réalisée auprès de 1 002 étudiants français âgés de 16 à 28 ans et d'un échantillon de 370 étudiants de 16 à 28 ans adhérents Mgen. L'échantillon d'étudiants français est représentatif de cette population sur les critères de sexe, et de région de résidence. L'échantillon des étudiants adhérents Mgen est représentatif de cette population sur les critères de sexe, d'âge, et de région de résidence. L'échantillon a été interrogé par questionnaire auto-administré en ligne sur système Cawi (computer assisted web interview). Les interviews ont été réalisées du 3 au 26 mai 2019. Opinion way a réalisé cette enquête en appliquant les procédures et règles de la norme Iso 20252.

Profil des étudiants français



La méthodologie



Etude réalisée auprès...

- ▶ de 1002 étudiants français âgés de 16 à 28 ans
- ▶ et d'un échantillon de 370 étudiants de 16 à 28 ans adhérents MGEN

L'échantillon d'étudiants Français est représentatif de cette population sur les critères de sexe, d'âge, et de région de résidence.

L'échantillon des étudiants adhérents MGEN est représentatif de cette population sur les critères de sexe, d'âge, et de région de résidence.



L'échantillon a été interrogé par questionnaire auto-administré en ligne sur système CAWI (Computer Assisted Web Interview).



Les interviews ont été réalisées du 3 au 26 mai 2019

Pour les remercier de leur participation, les panélistes ont touché des incentives ou ont fait un don à l'association proposée de leur choix.



OpinionWay a réalisé cette enquête en appliquant les procédures et règles de la norme ISO 20252.

Les résultats de ce sondage doivent être lus en tenant compte des marges d'incertitude : 1,5 à 3 points au plus pour un échantillon de 1000